
Wykaz specyfikacji

CPV 45100000-8 PRZYGOTOWANIE TERENU POD BUDOWĘ

D - 01.00.00 Roboty przygotowawcze

D - 01.01.01 Odtworzenie trasy i punktów wysokościowych

CPV 45233320-8 FUNDAMENTOWANIE DRÓG

D - 04.00.00 Dolne warstwy podbudów oraz oczyszczenie i skropienie

D - 04.10.01a Podbudowa z mieszanki mineralno-cementowo-asfalt spieniony

CPV 45233220-7 ROBOTY W ZAKRESIE NAWIERZCHNI DRÓG

D - 05.00.00 Nawierzchnie

D - 05.03.08 Nawierzchnie powierzchniowo utrwalane

D - 05.03.11 Frezowanie nawierzchni bitumicznej na zimno

DM.00.00.00 WYMAGANIA OGÓLNE

1. WSTĘP.

1.1. Przedmiot Specyfikacji Technicznej

Specyfikacja Techniczna DM 00.00.00.- Wymagania ogólne odnosi się do wymagań wspólnych dla poszczególnych wymagań technicznych dotyczących wykonania i odbioru robót, które zostaną wykonane przy realizacji inwestycji: „Remont nawierzchni drogi gminnej Stary Garwarz – Wólka Garwarska na odcinku długości 830 m”.

1.2. Zakres stosowania ST

1.2.1. Specyfikacje Techniczne stanowią część Dokumentów Przetargowych i Kontraktowych i należy je stosować w zaleceniu i wykonaniu Robót opisanych w punkcie 1.1.1.

1.3. Zakres Robót objętych ST

1.3.1. Wymagania ogólne należy rozumieć i stosować w powiązaniu z niżej wymienionymi Specyfikacjami Technicznymi:

CPV 45100000-8 PRZYGOTOWANIE TERENU POD BUDOWĘ

D - 01.00.00 Roboty przygotowawcze

D - 01.01.01 Odtworzenie trasy i punktów wysokościowych

CPV 45233320-8 FUNDAMENTOWANIE DRÓG

D - 04.00.00 Dolne warstwy podbudów oraz oczyszczenie i skropienie

D - 04.10.01a Podbudowa z mieszanki mineralno-cementowo-asfalt spieniony

CPV 45233220-7 ROBOTY W ZAKRESIE NAWIERZCHNI DRÓG

D - 05.00.00 Nawierzchnie

D - 05.03.08 Nawierzchnie powierzchniowo utrwalane

D - 05.03.11 Frezowanie nawierzchni bitumicznej na zimno

1.3.2. ST opracowane zostały na podstawie „Wytycznych zlecenia robót, usług i dostaw w drodze przetargu” ustalonych przez Generalnego Dyrektora Dróg Publicznych Zarządzeniem nr 3 z dnia 18 lutego 1994 roku.

1.4. Określenia podstawowe

Użyte w SST wymienione poniżej określenia należy rozumieć następująco:

- 1.4.1. **Budowla drogowa** – obiekt budowlany, nie będący budynkiem, stanowiący całość techniczno-użytkową (droga) albo jego część stanowiąca element konstrukcyjny lub techniczny (obiekt mostowy, korpus ziemny, węzeł)
 - 1.4.2. **Chodnik** – wyznaczony pas terenu przy jezdni lub odsunięty od jezdni, przeznaczony do ruchu pieszych i odpowiednio utwardzony.
 - 1.4.3. **Droga** - wydzielony pas terenu przeznaczony do ruchu lub postoju pojazdów oraz ruchu wraz z wszelkimi urządzeniami technicznymi związanymi z prowadzeniem i zabezpieczeniem ruchu.
 - 1.4.4. **Dziennik budowy** - opatrzony pieczęcią Zamawiającego zeszyt z ponumerowanymi stronami, służący do notowania wydarzeń zaistniałych w czasie wykonywania robót, rejestrowanie dokonywanych odbiorów robót, przekazywanie poleceń i innej korespondencji technicznej pomiędzy Inżynierem, Wykonawcą i projektantem.
 - 1.4.5. **Jezdnia** - część korony drogi przeznaczona do ruchu pojazdów
 - 1.4.6. **Kierownik budowy** – osoba wyznaczona przez Wykonawcę, upoważniona do kierowania Robotami i do występowania w jego imieniu w sprawach realizacji Kontraktu.
 - 1.4.7. **Korona drogi** - jezdnia z pobocznymi lub chodnikami, zatokami i pasami dzielącymi jezdnię.
 - 1.4.8. **Konstrukcja nawierzchni** - układ warstw nawierzchni wraz ze sposobem ich połączenia
 - 1.4.9. **Korpus drogowy** - nasyp lub ta część wykopu, która jest ograniczona koroną drogi i skarpami rowów.
 - 1.4.10. **Koryto** - element uformowany w korpusie drogowym w celu ułożenia w nim konstrukcji nawierzchni.
 - 1.4.11. **Rejestr Obmiarów** – akceptowany przez Kierownika Projektu rejestr z ponumerowanymi stronami służącymi do wpisywania przez Wykonawcę obmiaru dokonywanych robót w formie wyliczeń, szkiców i ew. dodatkowych załączników. Wpisy w Rejestrze Obmiarów podlegają potwierdzeniu przez Kierownika Projektu.
 - 1.4.12. **Laboratorium** - drogowe lub inne laboratoria badawcze zaakceptowane przez Zamawiającego, niezbędne do przeprowadzenia wszelkich badań i prób związanych z oceną jakości materiałów oraz robót.
 - 1.4.13. **Materiały** - wszelkie tworzywa niezbędne do wykonania robót zgodnie z Dokumentacją Projektową i Specyfikacjami technicznymi, zaakceptowane przez Kierownika Projektu.
 - 1.4.14. **Most** – obiekt zbudowany nad przeszkodą wodną dla zapewnienia komunikacji drogowej i ruchu pieszego.
 - 1.4.15. **Nawierzchnia** - warstwa lub zespół warstw służących do przejmowania i rozkładania obciążeń od ruchu na podłoże gruntowe i zapewniających dogodne warunki dla ruchu.
 - a). **Warstwa ścieralna** - wierzchnia warstwa nawierzchni poddana bezpośrednio działaniu ruchu i czynników atmosferycznych.
 - b). **Warstwa wiążąca** - warstwa znajdująca się między warstwą ścieralną a podbudową zapewniająca lepsze rozłożenie naprężeń w nawierzchni i przekazywanie ich na podbudowę.
 - c). **Warstwa wyrównawcza** - warstwa służąca do wyrównania nierówności podbudowy lub profilu istniejącej nawierzchni.
-

- d). **Podbudowa** - dolna część nawierzchni służąca do przenoszenia obciążeń od ruchu na podłoże. Podbudowa może składać się z podbudowy zasadniczej i podbudowy pomocniczej.
 - e). **Podbudowa zasadnicza** – górna część podbudowy spełniająca funkcje nośne w konstrukcji nawierzchni. Może ona składać się z jednej lub z dwóch warstw.
 - f). **Podbudowa pomocnicza** – dolna część podbudowy spełniająca, obok funkcji nośnych, funkcje zabezpieczenia nawierzchni przed działaniem wody, mrozu i przenikaniem cząstek podłoża. Może zawierać warstwę mrozochronną, odsączającą lub odcinającą.
 - g). **Warstwa mrozochronna** – warstwa, której głównym zadaniem jest ochrona nawierzchni przed skutkami działania mrozu.
- 1.4.16. **Niweleta** – wysokościowe i geometryczne rozwinięcie na płaszczyźnie pionowego przekroju w osi drogi lub obiektu mostowego.
 - 1.4.17. **Obiekt mostowy** – most, wiadukt, estakada, tunel, kładka dla pieszych i przepust.
 - 1.4.18. **Odpowiednia (bliska) zgodność** - zgodność wykonywanych robót z dopuszczonymi tolerancjami, a jeśli przedział tolerancji nie został określony - z przeciętnymi tolerancjami, przyjmowanymi zwyczajowo dla danego rodzaju robót budowlanych.
 - 1.4.19. **Pas drogowy** - wydzielony liniami rozgraniczającymi pas terenu przeznaczony do umieszczenia w nim drogi oraz drzew i krzewów. Pas drogowy może również obejmować teren przewidziany do rozbudowy drogi i budowy urządzeń chroniących ludzi i środowisko przed uciążliwościami powodowanymi przez ruch na drodze.
 - 1.4.20. **Pobocze** - część korony drogi przeznaczona do chwilowego zatrzymania się pojazdów, umieszczania urządzeń bezpieczeństwa ruchu i wykorzystana do ruchu pieszych, służąca jednocześnie do bocznego oparcia konstrukcji nawierzchni.
 - 1.4.21. **Podłoże** - grunt rodzimy lub nasypowy, leżący pod nawierzchnią do głębokości przemarzania.
 - 1.4.22. **Podłoże ulepszone** - wierzchnia warstwa podłoża, leżąca bezpośrednio pod nawierzchnią, ulepszona w celu umożliwienia przejścia ruchu budowlanego i właściwego wykonania nawierzchni.
 - 1.4.23. **Polecenie Kierownika projektu** – wszelkie polecenia przekazane Wykonawcy przez Kierownika projektu, w formie pisemnej, dotyczące sposobu realizacji robót lub innych spraw związanych z prowadzeniem budowy.
 - 1.4.24. **Projektant** – uprawniona osoba prawna lub fizyczna będąca autorem Dokumentacji Projektowej.
 - 1.4.25. **Przedsięwzięcie budowlane** – kompleksowa realizacja nowego połączenia drogowego lub całkowita modernizacja (zmiana parametrów geometrycznych trasy w planie i przekroju podłużnym) istniejącego połączenia.
 - 1.4.26. **Przepust** - obiekt wybudowany w formie zamkniętej obudowy konstrukcyjnej, służące do przepływu małych cieków wodnych pod nasypami korpusu drogowego lub dla ruchu kołowego, pieszego.
 - 1.4.27. **Przeszkoda naturalna** – element środowiska naturalnego, stanowiący utrudnienie w realizacji zadania budowlanego, na przykład dolina, rzeka itp.
 - 1.4.28. **Przetargowa Dokumentacja Projektowa** – część Dokumentacji Projektowej, która wskazuje lokalizację, charakterystykę i wymiary obiektu będącego przedmiotem robót.
 - 1.4.29. **Rekultywacja** - roboty mające na celu uporządkowanie i przywrócenie pierwotnych funkcji terenom naruszonym w czasie realizacji zadania budowlanego (robót).
 - 1.4.30. Ślepy Kosztorys** – wykaz robót z podaniem ich ilości (przedmiar) w kolejności technologicznej ich wykonania.
 - 1.4.31. **Zadanie budowlane** – część przedsięwzięcia budowlanego, stanowiące odrębną całość konstrukcyjną lub technologiczną, zdolną do samodzielnego spełnienia przewidywanych funkcji techniczno-użytkowych. Zadanie może polegać na wykonywaniu robót związanych z budową, modernizacją, utrzymaniem oraz ochroną budowli drogowej lub jej elementu.

1.5. Ogólne wymagania dotyczące robót

Wykonawca robót jest odpowiedzialny za jakość ich wykonania oraz za ich zgodność z Dokumentacją projektową, ST i poleceniami Kierownika Projektu.

1.5.1. Przekazanie Terenu Budowy

Zamawiający w terminie określonym w Instrukcji dla Oferentów przekazuje dla Wykonawcy Teren Budowy wraz ze wszystkimi wymaganymi uzgodnieniami prawnymi i administracyjnymi, lokalizację i współrzędne punktów głównych trasy oraz reperów. Dziennik Budowy oraz dwa egzemplarze Dokumentacji Projektowej i dwa komplety ST.

Na Wykonawcy spoczywa odpowiedzialność za ochronę przekazanych mu punktów pomiarowych do chwili ostatecznego odbioru robót. Uszkodzone lub zniszczone znaki geodezyjne Wykonawca odtworzy i utrwali na własny koszt.

1.5.2. Dokumentacja Projektowa

Dokumentacja Projektowa którą przekazuje Zamawiający Wykonawcy po podpisaniu umowy będzie sporządzona w języku polskim i zawierać będzie następujące części:

1. Branża drogowa

Powyższa Dokumentacja jest dostępna dla Oferentów w okresie opracowywania ofert w siedzibie Zamawiającego .

Jeżeli w trakcie wykonywania robót okaże się konieczne uzupełnienie dokumentacji projektowej przekazanej przez Zamawiającego, Wykonawca sporządzi brakujące rysunki i ST na własny koszt w 4 egzemplarzach i przekazuje je Kierownikowi Projektu do zatwierdzenia.

1.5.3. Zgodność Robót z Dokumentacją Projektową i ST

Dokumentacja Projektowa, Specyfikacje techniczne oraz dodatkowe dokumenty przekazane przez Kierownika Projektu Wykonawcy stanowią część Kontraktu, a wymagania wyszczególnione w choćby jednym z nich są obowiązujące dla Wykonawcy tak jakby zawarte były w całej dokumentacji.

W przypadku rozbieżności w ustaleniach poszczególnych dokumentów obowiązuje kolejność ich ważności.

Wykonawca nie może wykorzystywać błędów lub opuszczeń w Dokumentach Kontraktowych, a o ich wykryciu winien powiadomić Kierownika Projektu, który dokona odpowiednich zmian lub poprawek.

W przypadku rozbieżności opisu wymiarów ważniejsze jest od odczytu ze skali rysunków.

Wszystkie wykonane roboty i dostarczone materiały będą zgodne z Dokumentacją Projektową i ST.

Dane określone w Dokumentacji Projektowej i w ST będą uważane za wartości docelowe, od których dopuszczalne są odchylenia w ramach określonego przedziału tolerancji. Cechy materiałów i elementów budowlı muszą być jednorodne i wykazywać bliską zgodność z określonymi wymaganiami, a rozrzuty tych cech nie mogą przekraczać dopuszczalnego przedziału tolerancji.

W przypadku, gdy materiały lub roboty nie będą w pełni zgodne z Dokumentacją Projektową lub ST, i wpłynę na nie zadowalającą jakość elementu budowlı, to takie materiały będą niezwłocznie zastąpione innymi, a roboty zebrane na koszt Wykonawcy.

1.5.4. Zabezpieczenie Terenu Budowy

Wykonawca jest zobowiązany do utrzymania ruchu publicznego na Terenie Budowy, w okresie trwania realizacji Kontraktu aż do zakończenia i odbioru ostatecznego robót.

Przed przystąpieniem do robót Wykonawca przedstawi Kierownikowi projektu do zatwierdzenia uzgodniony z odpowiednim organem zarządzającym drogą oraz ruchem projekt organizacji ruchu i zabezpieczenia robót w okresie trwania budowy. W zależności od potrzeb i postępu robót projekt organizacji ruchu powinien być aktualizowany przez Wykonawcę na bieżąco.

W czasie wykonywania robót Wykonawca dostarczy, zainstaluje i będzie obsługiwał wszystkie tymczasowe urządzenia zabezpieczające takie jak: zapory, światła ostrzegawcze, sygnały itp. zapewniające w ten sposób bezpieczeństwo pojazdów i pieszych.

Wykonawca zapewni stałe warunki widoczności w dzień i w nocy tych zapór i znaków, dla których jest to nieodzowne ze względów bezpieczeństwa.

Wszystkie znaki, zapory i inne urządzenia zabezpieczające będą akceptowane przez Kierownika Projektu.

Fakt przystąpienia do robót Wykonawca obwieści publicznie przed ich rozpoczęciem w sposób uzgodniony z kierownikiem Projektu oraz przez umieszczenie, w miejscach i ilościach określonych przez Kierownika Projektu. Tablice informacyjne będą utrzymywane przez Wykonawcę w dobrym stanie przez cały okres realizacji robót.

Koszt zabezpieczenia Terenu budowy nie podlega odrębnej zapłacie i przyjmuje się, że jest włączony w Cenę kontraktową.

1.5.5. Ochrona środowiska w czasie wykonywania robót.

Wykonawca ma obowiązek znać i stosować w czasie prowadzenia robót wszelkie przepisy dotyczące ochrony środowiska naturalnego.

W okresie trwania budowy wykańczania robót Wykonawca będzie:

- a) utrzymywać Teren Budowy i wykopy bez wody stojącej,
- b) podejmować wszelkie uzasadnione kroki mające na celu stosowanie się do przepisów i norm dotyczących ochrony środowiska na terenie i wokół Terenu Budowy oraz będzie unikać uszkodzeń lub uciążliwości dla osób lub własności społecznej i innych, a wynikające ze skażenia, hałasu lub innych przyczyn powstałych w następstwie jego sposobu działania. Stosując się do tych wymagań będzie miał szczególny wzgląd na:
 - lokalizację baz, warsztatów, magazynów, składowisk, ukopów i dróg dojazdowych
 - środki ostrożności i zabezpieczenia przed:
 - I. zanieczyszczeniem zbiorników i cieków wodnych pyłami lub substancjami toksycznymi,
 - II. zanieczyszczenie powietrza pyłami i gazami,
 - III. możliwość powstania pożaru

1.5.6. Ochrona przeciwpożarowa

Wykonawca będzie przestrzegać przepisów ochrony przeciwpożarowej.

Wykonawca będzie utrzymywać sprawny sprzęt przeciwpożarowy, wymagany przez odpowiednie przepisy, na terenie baz produkcyjnych, w pomieszczeniach biurowych, mieszkalnych i magazynowych oraz w maszynach i pojazdach.

Materiały łatwopalne będą składowane w sposób zgodny z odpowiednimi przepisami i zabezpieczone przed dostępem osób trzecich.

Wykonawca będzie odpowiedzialny za wszelkie straty spowodowane pożarem wywołanym jako rezultat realizacji Robót albo przez personel Wykonawcy.

1.5.7. Materiały szkodliwe dla otoczenia

Materiały, które w sposób trwały są szkodliwe dla otoczenia, nie będą dopuszczone do użycia.

Nie dopuszcza się użycia materiałów wywołujących szkodliwe promieniowanie o stężeniu większym od dopuszczalnego, określonego odpowiednimi przepisami.

Wszystkie materiały odpadowe użyte do Roboty będą miały świadectwa dopuszczenia, wydane przez uprawnioną jednostkę, jednoznacznie określające brak szkodliwego oddziaływania tych materiałów na środowisko.

Materiały, które są szkodliwe dla otoczenia tylko w czasie Robót, a po zakończeniu Robót ich szkodliwości zanika (np. materiały pylaste) mogą być użyte pod warunkiem przestrzegania wymagań technologicznych w budowaniu. Jeżeli wymagają tego odpowiednie przepisy Zamawiający powinien otrzymać zgodę na użycie tych materiałów od właściwych organów administracji państwowej.

Jeżeli Wykonawca użył materiałów szkodliwych dla otoczenia zgodnie ze Specyfikacjami, a ich użycie spowodowało jakiegokolwiek zagrożenie środowiska, to konsekwencje tego poniesie Zamawiający.

1.5.8. Ochrona własności publicznej i prywatnej

Wykonawca odpowiada za ochronę instalacji na powierzchni ziemi i za urządzenia podziemne, takie jak rurociągi, kable itp. oraz uzyska od odpowiednich władz będących właścicielami tych urządzeń potwierdzenie informacji dostarczonych mu przez Zamawiającego w ramach planu ich lokalizacji. Wykonawca zapewni właściwe oznaczenie i zabezpieczenie przed uszkodzeniem tych instalacji i urządzeń w czasie trwania budowy.

Wykonawca zobowiązany jest umieścić w swoim harmonogramie rezerwę czasową dla wszelkiego rodzaju Robót, które mają być wykonane w zakresie przełożenia instalacji i urządzeń podziemnych na Terenie Budowy i powiadomić Kierownika Projektu i władze lokalne o zamiarze rozpoczęcia Robót. O fakcie przypadkowego uszkodzenia tych instalacji Wykonawca bezzwłocznie powiadomi Kierownika Projektu i zainteresowane władze oraz będzie z nimi współpracował dostarczając wszelkiej pomocy potrzebnej do dokonywania napraw. Wykonawca będzie odpowiadać za wszelkie spowodowane przez jego działania uszkodzenia instalacji na powierzchni ziemi i urządzeń podziemnych wykazanych w dokumentach dostarczonych mu przez Zamawiającego.

1.5.9. Ograniczenie obciążeń osi pojazdów

Pojazdy lub ładunki powodujące nadmierne obciążenie osiowe będą dopuszczone na świeżo ukończony fragment budowy i Wykonawca będzie odpowiedzialny za naprawę wszelkich Robót w ten sposób uszkodzonych, zgodnie z poleceniami Kierownika Projektu.

1.5.10. Bezpieczeństwo i higiena pracy

Podczas realizacji Robót Wykonawca będzie przestrzegać przepisów dotyczących bezpieczeństwa i higieny pracy.

W szczególności Wykonawca ma obowiązek zadbać, aby personel nie wykonywał pracy w warunkach niebezpiecznych, szkodliwych dla zdrowia oraz nie spełniających odpowiednich wymagań sanitarnych.

Wykonawca zapewni i będzie utrzymywał wszelkie urządzenia zabezpieczające, socjalne oraz sprzęt i odpowiednią odzież dla ochrony życia i zdrowia osób zatrudnionych na budowie oraz dla zapewnienia bezpieczeństwa publicznego.

Uznaje się, że wszelkie koszty związane z wypełnieniem wymagań określonych powyżej nie podlegają odrębnej zapłacie i są uwzględnione w Cenie Kontraktowej.

1.5.11. Ochrona i utrzymanie robót

Wykonawca będzie odpowiedzialny za ochronę Robót i za wszelkie materiały i urządzenia użyte do Robót od Daty Rozpoczęcia do daty wydania Potwierdzenia Zakończenia przez Kierownika Projektu.

Wykonawca będzie utrzymywać Roboty do czasu ostatecznego odbioru. Utrzymanie powinno być prowadzone w taki sposób, aby budowla drogowa lub jej elementy były w zadowalającym stanie przez cały czas, do momentu odbioru ostatecznego.

Jeśli Wykonawca w jakimkolwiek czasie zaniedba utrzymanie, to na polecenie Kierownika Projektu powinien rozpocząć Roboty utrzymaniowe nie później niż 24 godziny po otrzymaniu tego polecenia.

1.5.12. Stosowanie się do prawa i innych przepisów

Wykonawca zobowiązany jest znać wszystkie przepisy wydane przez władze centralne i miejscowe oraz inne przepisy i wytyczne, które są w jakikolwiek sposób związane z Robotami i będzie w pełni odpowiedzialny za przestrzeganie tych praw, przepisów i wytycznych podczas prowadzenia Robót.

Wykonawca będzie przestrzegać praw patentowych i będzie w pełni odpowiedzialny za wypełnienie wymagań prawnych odnośnie wykorzystania opatentowanych urządzeń lub metod i w sposób ciągły będzie informować Kierownika Projektu o swoich działaniach, przedstawiając kopie zezwoleń i inne odnośne dokumenty.

1.5.13. Równoważność norm i zbiorów przepisów prawnych

Gdziekolwiek w dokumentach kontraktowych powołane są konkretne normy i przepisy, które mają spełniać materiały, sprzęt i inne towary oraz wykonane i zbadane roboty, będą obowiązywać postanowienia najnowszego wydania lub poprawionego wydania powołanych norm i przepisów o ile w warunkach kontraktu nie postanowiono inaczej.

1.5.14. Wykopaliska

Wszelkie wykopaliska, monety, przedmioty wartościowe, budowle oraz inne pozostałości o znaczeniu geologicznym lub archeologicznym odkryte na terenie budowy będą uważane za własność Zamawiającego. Wykonawca zobowiązany jest powiadomić Inżyniera/Kierownika projektu i postępować zgodnie z jego poleceniami. Jeżeli w wyniku tych poleceń Wykonawca poniesie koszty i/lub wystąpią opóźnienia w robotach, Inżynier/Kierownik projektu po uzgodnieniu z Zamawiającym i Wykonawcą ustali wydłużenie czasu wykonania robót i/lub wysokość kwoty, o którą należy zwiększyć cenę kontraktową.

2. MATERIAŁY

2.1. Źródło pozyskania materiałów

Co najmniej na trzy tygodnie przed zaplanowanym wykorzystaniem jakichkolwiek materiałów przeznaczonych do Robót Wykonawca przedstawi szczegółowe informacje dotyczące proponowanego źródła wytwarzania, zamawiania lub wydobywania tych materiałów i odpowiednie świadectwa badań laboratoryjnych oraz próbki do zatwierdzenia przez Kierownika Projektu.

DM. 00.00.00. Wymagania ogólne.

Zatwierdzenie partii (części) materiałów z danego źródła nie oznacza automatycznie, że wszelkie materiały z danego źródła uzyskają zatwierdzenie.

Wykonawca zobowiązany jest do prowadzenia badań w celu udokumentowania, że materiały uzyskane z dopuszczonego źródła w sposób ciągły spełnią wymagania Specyfikacji Technicznych w czasie postępu Robót.

2.2. Pozyskiwanie materiałów miejscowych

Wykonawca odpowiada za uzyskanie pozwoleń od właścicieli i odnośnych władz na pozyskanie materiałów z jakiegokolwiek źródeł miejscowych włączając w to źródła wskazane przez Zamawiającego i jest zobowiązany dostarczyć Kierownikowi Projektu wymagane dokumenty przed rozpoczęciem eksploatacji źródeł.

Wykonawca przedstawi dokumentację zawierającą raporty badań terenowych i laboratoryjnych oraz proponowaną przez siebie metodę wydobycia i selekcji do zatwierdzenia Kierownikowi Projektu.

Wykonawca ponosi odpowiedzialność za spełnienie wymagań ilościowych i jakościowych materiałów z jakiegokolwiek źródła.

Wykonawca poniesie wszelkie koszty a w tym: opłaty, wynagrodzenia i jakiegokolwiek inne koszty związane z dostarczeniem materiałów do Robót.

Humus i nadkład czasowo zdjęte z ukopów i miejsc pozyskania piasku i żwiru będą formowane w hałdy i wykorzystane przy zasypce i rekultywacji terenu przy ukończeniu Robót.

Wszystkie odpowiednie materiały pozyskane z wykopów na Terenie Budowy lub z innych miejsc wskazanych w Kontrakcie będą wykorzystane do Robót lub odwiezione na odkład odpowiednio do wymagań Kontraktu lub wskazań Kierownika Projektu.

Z wyjątkiem uzyskania na to pisemnej zgody Kierownika Projektu, Wykonawca nie będzie prowadzić żadnych wykopów w obrębie Terenu Budowy poza tymi, które zostały wyszczególnione w Kontrakcie.

Eksploatacja źródeł materiałów będzie zgodna z wszelkimi regulacjami prawnymi obowiązującymi na danym obszarze.

2.3. Inspekcja wytwórni materiałów

Wytwórnie materiałów mogą być okresowo kontrolowane przez Kierownika Projektu w celu sprawdzenia zgodności stosowanych metod produkcyjnych z wymaganiami. Próbkę materiałów mogą być pobierane w celu sprawdzenia ich właściwości. Wynik tych kontroli będzie podstawą akceptacji określonej partii materiałów pod względem jakości.

W przypadku, gdy Kierownik Projektu będzie przeprowadzał inspekcję wytwórni będą zachowane następujące warunki:

- a) Kierownik Projektu będzie miał zapewnioną współpracę i pomoc Wykonawcy oraz producenta materiałów w czasie przeprowadzania inspekcji,
- b) Kierownik Projektu będzie miał wolny dostęp, w dowolnym czasie, do tych części wytwórni, gdzie odbywa się produkcja materiałów przeznaczonych do realizacji Kontraktu.

2.4. Materiały nie odpowiadające wymaganiom

Materiały nie odpowiadające wymaganiom zostaną przez Wykonawcę wywiezione z Terenu Budowy, bądź złożone w miejscu wskazanym przez Kierownika Projektu. Jeśli Kierownik Projektu zezwoli Wykonawcy na zużycie materiałów do innych robót, niż te dla których zostały zakupione, to koszt tych materiałów zostanie przewartościowany przez Kierownika Projektu.

Każdy rodzaj Robót, w którym znajdują się nie zaakceptowane materiały, Wykonawca wykonuje na własne ryzyko, licząc się z jego nieprzyjęciem i niezapłaceniem.

2.5. Przechowywanie i składowanie materiałów

Wykonawca, zapewni aby tymczasowo składowane materiały, do czasu gdy będą one potrzebne do Robót, były zabezpieczone przed zanieczyszczeniem, zachowały swoją jakość i właściwość do Robót i były dostępne do kontroli przez Kierownika Projektu.

Miejsca czasowego składowania będą zlokalizowane w obrębie Terenu Budowy w miejscach uzgodnionych z Kierownikiem Projektu lub poza Terenem Budowy w miejscach zorganizowanych przez Wykonawcę.

2.6. Wariantowe stosowanie materiałów

Jeśli Dokumentacja Projektowa lub ST przewidują możliwość wariantowego zastosowania rodzaju materiałów w wykonywanych Robotach, Wykonawca powiadomi Kierownika Projektu o swoim zamiarze co najmniej 3 tygodnie przed użyciem materiału, albo w okresie dłuższym, jeśli będzie to wymagane dla badań prowadzonych przez Kierownika Projektu. Wybrany i zaakceptowany rodzaj materiału nie może być zmieniany bez zgody Kierownika Projektu.

3. SPRZĘT

Wykonawca jest zobowiązany do używania jedynie takiego sprzętu, który nie spowoduje niekorzystnego wpływu na jakość wykonywanych Robót. Sprzęt używany do Robót powinien być zgodny z ofertą Wykonawcy i powinien odpowiadać pod względem typów i ilości wskazaniom zawartym w ST, PZJ lub projekcie organizacji Robót, zaakceptowanym przez Kierownika Projektu; w przypadku braku ustaleń w takich dokumentach sprzęt powinien być uzgodniony i zaakceptowany przez Kierownika Projektu.

Liczba i wydajność sprzętu będzie gwarantować przeprowadzenie Robót, zgodnie z zasadami określonymi w Dokumentacji Projektowej, ST i wskazaniach Kierownika Projektu w terminie przewidzianym Kontraktem.

Sprzęt będący własnością Wykonawcy lub wynajęty do wykonania Robót ma być utrzymywany w dobrym stanie i gotowości do pracy. Będzie on zgodny z normami ochrony środowiska i przepisami dotyczącymi jego użytkowania.

Wykonawca dostarczy Kierownikowi Projektu kopie dokumentów potwierdzających dopuszczenie sprzętu do użytkowania, tam gdzie jest to wymagane przepisami.

Jeżeli Dokumentacja Projektowa lub ST przewidują możliwość wariantowego użycia sprzętu przy wykonywanych Robotach, Wykonawca powiadomi Kierownika Projektu o swoim zamiarze wyboru i uzyska jego akceptację przed użyciem sprzętu. Wybrany sprzęt, po akceptacji Kierownika Projektu, nie może być później zmieniany bez jego zgody.

Jakikolwiek sprzęt, maszyny, urządzenia i narzędzia nie gwarantujące zachowania warunków Kontraktu, zostaną przez Kierownika Projektu zdyskwalifikowane i nie dopuszczone do Robót.

4. TRANSPORT

Wykonawca stosować się będzie do ustawowych ograniczeń obciążenia na oś przy transporcie materiałów – sprzętu na i z terenu Robót. Uzyska on wszelkie niezbędne zezwolenia od władz co do przewozu nietypowych ładunków i w sposób ciągły będzie o każdym takim przewozie powiadamiał Kierownika Projektu.

Wykonawca jest zobowiązany do stosowania jedynie takich środków transportu, które nie wpłyną niekorzystnie na jakość wykonywanych Robót i właściwości przewożonych materiałów.

Liczba środków transportu będzie zapewniać prowadzenie Robót zgodnie z zasadami określonymi w Dokumentacji Projektowej, ST i wskazaniach Kierownika Projektu, w terminie przewidzianym Kontraktem.

Środki transportu nie odpowiadające warunkom dopuszczalnych obciążeń na osie mogą być użyte przez Wykonawcę pod warunkiem przywrócenia do stanu pierwotnego użytkowanych odcinków dróg publicznych na koszt Wykonawcy.

Wykonawca będzie usuwać na bieżąco, na własny koszt, wszelkie zanieczyszczenia spowodowane jego pojazdami na drogach publicznych oraz dojazdach do Terenu Budowy.

5. WYKONANIE ROBÓT

5.1. Ogólne zasady wykonania robót

Wykonawca jest odpowiedzialny za prowadzenie Robót zgodnie z Kontraktem oraz za jakość zastosowanych materiałów i wykonywanych Robót, za ich zgodność z Dokumentacją Projektową, wymaganiami ST, PZJ, projektu organizacji Robót oraz poleceniami Kierownika Projektu.

Wykonawca ponosi odpowiedzialność za dokładne wytyczenia w planie i wyznaczenie wysokości wszystkich elementów Robót zgodnie z wymiarami i rzędnymi określonymi w Dokumentacji Projektowej lub przekazanymi na piśmie przez Kierownika Projektu.

Następstwa jakiegokolwiek błędu spowodowanego przez Wykonawcę w wytyczeniu i wyznaczeniu Robót zostaną, jeśli wymagać tego będzie Kierownik Projektu, poprawione przez Wykonawcę na własny koszt.

Sprawdzenie wytyczenia Robót lub wyznaczenia wysokości przez Kierownika Projektu nie zwalnia Wykonawcy od odpowiedzialności za ich dokładność.

Decyzje Kierownika Projektu dotyczące akceptacji lub odrzucenia materiałów i elementów Robót będą oparte na wymaganiach sformułowanych w Kontrakcie, Dokumentacji Projektowej i w ST, a także w normach i wytycznych. Przy podejmowaniu decyzji Kierownik Projektu uwzględni wyniki badań materiałów i Robót, rozrzuty normalnie występujące przy produkcji i przy badaniach materiałów, doświadczenia z przeszłości, wyniki badań naukowych oraz inne czynniki wpływające na rozważaną kwestię.

Polecenia Kierownika Projektu będą wykonywane nie później niż w czasie przez niego wyznaczonym, po ich otrzymaniu przez Wykonawcę, pod groźbą zatrzymania Robót. Skutki finansowe z tego tytułu ponosi Wykonawca.

6. KONTROLA JAKOŚCI ROBÓT

6.1. Program zapewniania jakości (PZJ)

Do obowiązków Wykonawcy należy opracowanie i przedstawienie do aprobaty Kierownikowi Projektu programu zapewniania jakości, w którym przedstawi on zamierzony sposób wykonywania Robót, możliwości techniczne, kadrowe i organizacyjne gwarantujące wykonanie Robót zgodnie z Dokumentacją Projektową, ST oraz poleceniami i ustaleniami przekazanymi przez Kierownika Projektu.

Program zapewniania jakości będzie zawierać:

a). część ogólną opisującą:

- organizację wykonania Robót, w tym terminy i sposób prowadzenia Robót,
- organizację ruchu na budowie wraz z oznakowaniem robót
- bhp,
- wykaz zespołów roboczych, ich kwalifikacje i przygotowanie praktyczne,
- wykaz osób odpowiedzialnych za jakość i terminowość wykonania poszczególnych elementów robót,
- system (sposób i procedurę) proponowanej kontroli i sterowania jakością wykonywanych Robót,
- wyposażenie w sprzęt i urządzenia do pomiarów i kontroli (opis laboratorium własnego lub laboratorium, któremu Wykonawca zamierza zlecić prowadzenie badań),
- sposób oraz formę gromadzenia wyników badań laboratoryjnych, zapis pomiarów, nastaw mechanizmów sterujących a także wyciąganych wniosków i zastosowanych korekt w procesie technologicznym, proponowany sposób i formę przekazywania tych informacji Kierownikowi Projektu.

b). część szczegółową opisującą dla każdego asortymentu Robót:

- wykaz maszyn i urządzeń stosowanych na budowie z ich parametrami technicznymi oraz wyposażeniem w mechanizmy do sterowania i urządzenia pomiarowo – kontrolne,
 - rodzaje i ilość środków transportu oraz urządzeń do magazynowania i załadunku materiałów, spoiw, lepiszczy, kruszyw itp.,
-

- sposób zabezpieczania i ochrony ładunków przed utratą ich właściwości w czasie transportu,
- sposób i procedurę pomiarów i badań (rodzaj i częstotliwość, pobieranie próbek, legalizacja i sprawdzanie urządzeń, itp.) prowadzonych podczas dostaw materiałów, wytwarzania mieszanek i wykonywania poszczególnych elementów Robót,
- sposób postępowania z materiałami i Robotami nie odpowiadającymi wymaganiami.

6.2. Zasady kontroli jakości Robót

Celem kontroli Robót będzie takie sterowanie ich przygotowaniem i wykonaniem, aby osiągnąć założoną jakość Robót.

Wykonawca jest odpowiedzialny za pełną kontrolę Robót i jakości materiałów. Wykonawca zapewni odpowiedni system kontroli, włączając personel, laboratorium, sprzęt, zaopatrzenie i wszystkie urządzenia niezbędne do pobierania próbek i badań materiałów oraz Robót.

Przed zatwierdzeniem systemu kontroli Kierownik Projektu może zażądać od Wykonawcy przeprowadzenia badań w celu zademonstrowania, że poziom ich wykonywania jest zadowalający.

Wykonawca będzie przeprowadzać pomiary i badania materiałów oraz Robót z częstotliwością zapewniającą stwierdzenie, że Roboty wykonano zgodnie z wymaganiami zawartymi w Dokumentacji Projektowej i ST.

Minimalne wymagania co do zakresu badań i ich częstotliwości są określone w ST, normach i wytycznych. W przypadku, gdy nie zostały one tam określone, Kierownik Projektu ustali jaki zakres kontroli jest konieczny, aby zapewnić wykonanie Robót zgodnie z Kontraktem.

Wykonawca dostarczy Kierownikowi Projektu świadectwa, że wszystkie stosowane urządzenia i sprzęt badawczy posiadają ważną legalizację, zostały prawidłowo wykalibrowane i odpowiadają wymaganiom norm określających procedury badań.

Kierownik Projektu będzie mieć nieograniczony dostęp do pomieszczeń laboratoryjnych w celu ich inspekcji.

Kierownik Projektu będzie przekazywać Wykonawcy pisemne informacje o jakichkolwiek niedociągnięciach dotyczących urządzeń laboratoryjnych, sprzętu, zaopatrzenia laboratorium, pracy personelu lub metod badawczych. Jeżeli niedociągnięcia te będą tak poważne, że mogą wpłynąć ujemnie na wyniki badań, Kierownik Projektu natychmiast wstrzyma użycie do Robót badanych materiałów i dopuści je do użycia dopiero wtedy, gdy niedociągnięcia w pracy laboratorium Wykonawcy zostaną usunięte i stwierdzona zostanie odpowiednia jakość tych materiałów.

Wszystkie koszty związane z organizowaniem i prowadzeniem badań materiałów ponosi Wykonawca.

6.3. Pobieranie próbek

Próbki będą pobierane losowo. Zaleca się stosowanie statystycznych metod pobierania próbek, opartych na zasadzie, że wszystkie jednostkowe elementy produkcji mogą być z jednakowym prawdopodobieństwem wytypowane do badania.

Kierownik Projektu będzie mieć zapewnioną możliwość udziału w pobieraniu próbek.

Na zlecenie Kierownika Projektu Wykonawca będzie przeprowadzać dodatkowe badania tych materiałów, które budzą wątpliwość co do jakości, o ile kwestionowane materiały nie zostaną przez Wykonawcę usunięte lub ulepszone z własnej woli. Koszty tych dodatkowych badań pokrywa Wykonawca tylko w przypadku stwierdzenia usterek; w przeciwnym przypadku koszty te pokrywa Zamawiający.

Pojemniki do pobierania próbek będą dostarczone przez Wykonawcę i zatwierdzone przez Kierownika Projektu. Próbki dostarczone przez Wykonawcę do badań wykonywanych przez Kierownika Projektu będą odpowiednio opisane i oznakowane, w sposób zaakceptowany przez kierownika Projektu.

6.4. Badania i pomiary

Wszystkie badania i pomiary będą przeprowadzone zgodnie z wymaganiami norm. W przypadku, gdy normy nie obejmują jakiegokolwiek badania wymaganego w ST, stosować można wytyczne krajowe, albo inne procedury, zaakceptowane przez Kierownika Projektu.

Przed przystąpieniem do pomiarów lub badań, Wykonawca powiadomi Kierownika Projektu o rodzaju, miejscu i terminie pomiaru lub badania. Po wykonaniu pomiaru lub badania, Wykonawca przedstawi na piśmie wyniki do akceptacji Kierownikowi Projektu.

6.5. Raporty z badań

Wykonawca będzie przekazywać Kierownikowi Projektu kopie raportów z wynikami badań jak najszybciej, nie później jednak niż w terminie określonym w programie zapewniania jakości.

Wyniki badań (kopie) będą przekazywane Kierownikowi Projektu na formularzach według dostarczonego przez niego wzoru lub innych, przez niego zaakceptowanych.

6.6. Badania prowadzone przez Kierownika Projektu

Dla celów kontroli jakości i zatwierdzenia, Kierownik projektu uprawniony jest do dokonywania kontroli, pobierania próbek i badania materiałów u źródeł ich wytwarzania, i zapewniona mu będzie wszelka potrzebna do tego pomoc ze strony Wykonawcy i producenta materiałów.

Kierownik Projektu, po uprzedniej weryfikacji systemu kontroli Robót prowadzonego przez Wykonawcę, będzie oceniać zgodność materiałów i Robót z wymaganiami ST na podstawie wyników badań dostarczonych przez Wykonawcę.

Kierownik Projektu może pobierać próbki materiałów i prowadzić badania niezależnie od Wykonawcy, na swój koszt. Jeżeli wyniki tych badań wykażą, że raporty Wykonawcy są niewiarygodne, to Kierownik Projektu poleci Wykonawcy lub zleci niezależnemu laboratorium przeprowadzenie powtórnych lub dodatkowych badań, albo oprze się wyłącznie na własnych badaniach przy ocenie zgodności materiałów i Robót z Dokumentacją Projektową i ST. W takim przypadku całkowite koszty powtórnych lub dodatkowych badań i pobieranie próbek poniesione zostaną przez Wykonawcę.

6.7. Certyfikaty i deklaracje

Kierownik Projektu może dopuścić do użycia tylko te materiały, które posiadają:

1. certyfikaty na znak bezpieczeństwa, wykazujące, że zapewniono zgodność z kryteriami technicznymi określonymi na podstawie Polskich Norm, aprobat technicznych oraz właściwych przepisów i dokumentów technicznych,
2. deklarację zgodności lub certyfikat zgodności z:
 - Polską Normą lub,
 - aprobatą techniczną, w przypadku wyrobów, dla których nie ustanowiono Polskiej Normy, jeżeli nie są objęte certyfikacją określoną w pkt.1,
3. i które spełniają wymogi Specyfikacji Technicznej.

W przypadku materiałów, dla których w/w dokumenty są wymagane przez ST, każda partia dostarczona do Robót będzie posiadać te dokumenty, określające w sposób jednoznaczny jej cechy.

Produkty przemysłowe muszą posiadać w/w dokumenty wydane przez producenta, a w razie potrzeby poparte wynikami badań wykonywanych przez niego. Kopie wyników tych badań będą dostarczone przez Wykonawcę Kierownikowi Projektu.

Jakiegokolwiek materiały, które nie spełniają tych wymagań będą odrzucone.

6.8. Dokumenty budowy

(1) Dziennik Budowy.

Dziennik Budowy jest wymaganym dokumentem prawnym obowiązującym Zamawiającego i Wykonawcę w okresie od przekazania Wykonawcy Terenu Budowy do końca okresu gwarancyjnego. Odpowiedzialność za prowadzenie Dziennika Budowy zgodnie z obowiązującymi przepisami spoczywa na Wykonawcy.

Zapisy w Dzienniku Budowy będą dokonywane na bieżąco i będą dotyczyć przebiegu Robót, stanu bezpieczeństwa ludzi i mienia oraz technicznej i gospodarczej strony budowy.

Każdy zapis w Dzienniku Budowy będzie opatrzone datą jego dokonania, podpisem osoby, która dokonała zapisu, z podaniem jej imienia i nazwiska oraz stanowiska służbowego. Zapisy będą czytelne, dokonane trwałą techniką, w porządku chronologicznym, bezpośrednio jeden pod drugim, bez przerw.

Załączone do Dziennika Budowy protokoły i inne dokumenty będą oznaczone kolejnym numerem i opatrzone datą i podpisem Wykonawcy i Kierownika Projektu.

Do Dziennika Budowy należy wpisywać w szczególności:

- datę przekazania przez Zamawiającego Dokumentacji Projektowej,
- datę uzgodnienia przez Kierownika Projektu harmonogramu Robót i Programu Zapewnienia Jakości,
- datę przekazania Wykonawcy Terenu Budowy,
- terminy rozpoczęcia i zakończenia poszczególnych elementów Robót,
- przebieg Robót, trudności i przeszkody w ich prowadzeniu, okresy i przyczyny przerw w Robotach,
- uwagi i polecenia Kierownika Projektu,
- zgłoszenia i daty odbiorów Robót zanikających i ulegających zakryciu, częściowych i ostatecznych odbiorów Robót,
- wyjaśnienia, uwagi i propozycje Wykonawcy,
- stan pogody i temperatury powietrza w okresie wykonywania Robót podlegających ograniczeniom lub wymaganiom szczególnym w związku z warunkami klimatycznymi,
- zgodność rzeczywistych warunków geotechnicznych z ich opisem w Dokumentacji Projektowej,
- dane dotyczące czynności geodezyjnych (pomiarowych) dokonywanych przed i w trakcie wykonywania Robót,
- dane dotyczące sposobu wykonywania zabezpieczenia Robót,
- dane dotyczące jakości materiałów, pobierania próbek oraz wyniki przeprowadzonych badań i kto je przeprowadzał,
- wyniki prób poszczególnych elementów budowli z podaniem, kto je przeprowadzał,
- inne istotne informacje o przebiegu Robót.

Propozycje, uwagi i wyjaśnienia Wykonawcy wpisane do Dziennika Budowy będą przedłożone Kierownikowi Projektu do ustosunkowania się.

Decyzje Kierownika Projektu wpisane do Dziennika Budowy Wykonawca podpisuje z zaznaczeniem ich przyjęcia lub zajęcia stanowiska.

Wpis projektanta do Dziennika Budowy obliguje Kierownika Projektu do ustosunkowania się. Projektant nie jest jednak stroną Kontraktu i nie ma uprawnień do wydawania poleceń Wykonawcy Robót.

(2) Rejestr Obmiarów

Rejestr Obmiarów stanowi dokument pozwalający na rozliczenie faktycznego postępu każdego z elementów Robót. Obmiary wykonanych Robót przeprowadza się w sposób ciągły w jednostkach przyjętych w Kosztorysie i wpisuje do Rejestru Obmiarów.

(3) Dokumenty laboratoryjne.

Dzienniki laboratoryjne, deklaracje zgodności lub certyfikaty zgodności materiałów, orzeczenia o jakości materiałów, recepty robocze i kontrolne wyniki badań Wykonawcy będą gromadzone w formie uzgodnionej w Programie Zapewnienia Jakości. Dokumenty te stanowią załącznik do odbioru końcowego robót. Winny być one udostępnione na każde życzenie Kierownika Projektu.

(4) Pozostałe dokumenty budowy.

Do dokumentów budowy zalicza się, oprócz wymienionych w pkt. (1)-(3) następujące dokumenty:

- pozwolenie na realizację zadania budowlanego,
- protokoły przekazania Terenu Budowy,
- protokoły z narad i ustaleń,
- umowy cywilno-prawne z osobami trzecimi i inne umowy cywilno-prawne,
- protokoły odbioru Robót,
- korespondencję na budowie.

(5) Przechowywanie dokumentów budowy.

Dokumenty budowy będą przechowywane na Terenie Budowy w miejscu odpowiednio zabezpieczonym.

Zaginięcie któregokolwiek z dokumentów budowy spowoduje jego natychmiastowe odtworzenie w formie przewidzianej prawem.

Wszelkie dokumenty budowy będą zawsze dostępne dla Kierownika Projektu i przedstawione do wglądu na życzenie Zamawiającego.

7. OBMIAR ROBÓT

7.1. Ogólne zasady obmiaru robót

Obmiar robót będzie określać faktyczny zakres wykonanych Robót zgodnie z Dokumentacją Projektową i ST, w jednostkach ustalonych w Kosztorysie.

Obmiaru robót dokonuje Wykonawca po pisemnym powiadomieniu Kierownika Projektu o zakresie obmierzanych Robót i terminie obmiaru, co najmniej na 3 dni przed tym terminem.

Wyniki obmiaru będą wpisane do Rejestru Obmiarów.

Jakikolwiek błąd lub przeoczenie (opuszczenie) w ilościach podanych w Ślepym Kosztorysie lub gdzie indziej w Specyfikacjach Technicznych nie zwalnia Wykonawcy od obowiązku ukończenia wszystkich Robót. Błędne dane zostaną poprawione wg instrukcji Kierownika Projektu na piśmie.

Obmiar gotowych Robót będzie przeprowadzony z częstotliwością wymaganą do celu miesięcznej płatności na rzecz Wykonawcy lub innym czasie określonym w Kontrakcie lub oczekiwanym przez Wykonawcę i Kierownika Projektu.

7.2. Zasady określania ilości Robót i materiałów

Długość i odległość pomiędzy wyszczególnionymi punktami skrajnymi będą obmierzone poziomo wzdłuż linii osiowej.

Jeśli Specyfikacje Techniczne właściwe dla danych Robót nie wymagają tego inaczej, objętości będą wyliczane w m³ jak długość pomnożona przez średni przekrój.

Ilości, które mają być obmierzone wagowo, będą ważone w tonach lub kilogramach zgodnie z wymaganiami Specyfikacji Technicznych.

7.3. Urządzenia i sprzęt pomiarowy

Wszystkie urządzenia i sprzęt pomiarowy, stosowany w czasie obmiaru Robót będą zaakceptowane przez Kierownika Projektu.

Urządzenia i sprzęt pomiarowy zostaną dostarczone przez Wykonawcę. Jeżeli urządzenia te lub sprzęt wymagają badań atestujących to Wykonawca będzie posiadać ważne świadectwa legalizacji.

Wszystkie urządzenia pomiarowe będą przez Wykonawcę utrzymywane w dobrym stanie, w całym okresie trwania Robót.

7.4. Wagi i zasady ważenia

Wykonawca dostarczy i zainstaluje urządzenia wagowe odpowiadające odnośnym wymaganiom Specyfikacji technicznych. Będzie utrzymywać to wyposażenie zapewniające w sposób ciągły zachowanie dokładności wg norm zatwierdzonych przez Kierownika Projektu.

7.5. Czas przeprowadzenia obmiaru

Obmiary będą przeprowadzone przed częściowym lub ostatecznym odbiorem odcinków Robót, a także w przypadku występowania dłuższej przerwy w Robotach.

Obmiar Robót zanikających przeprowadza się w czasie ich wykonywania.

Obmiar Robót podlegających zakryciu przeprowadza się przed ich zakryciem.

Roboty pomiarowe do odbioru oraz nieodzowne obliczenia będą wykonane w sposób zrozumiały i jednoznaczny.

Wymiary skomplikowanych powierzchni lub objętości będą uzupełnione odpowiednimi szkicami umieszczonymi na karcie Rejestru Obmiarów. W razie braku miejsca szkice mogą być dołączone w formie oddzielnego załącznika do Rejestru Obmiarów, którego wzór zostanie uzgodniony z Kierownikiem Projektu.

8. ODBIÓR ROBÓT

W zależności od ustaleń odpowiednich ST, Roboty podlegają następującym etapom odbioru:

- Odbiory robót zanikających i ulegających zakryciu - polegający na stwierdzeniu ilości i jakości robót, które w dalszym procesie realizacji zanikają lub ulegają zakryciu.
 - Odbiór częściowy robót - polegający na stwierdzeniu ilości i jakości wykonanych części Robót.
-

- Odbiór ostateczny robót - polegający na stwierdzeniu usunięcia wad wykrytych przy odbiorze końcowym i zaistniałych w okresie gwarancyjnym.
- Odbiór pogwarancyjny - polegający na ocenie wykonanych Robót z usunięciem wad stwierdzonych przy odbiorze ostatecznym i zaistniałych w okresie gwarancyjnym.

8.1. Odbiór robót zanikających i ulegających zakryciu.

Odbiór robót zanikających i ulegających zakryciu polega na formalnej ocenie ilości i jakości wykonywanych Robót, które w dalszym procesie realizacji ulegną zakryciu.

Obmiar Robót zanikających i ulegających zakryciu będzie dokonany w czasie umożliwiającym wykonanie ewentualnych korekt i poprawek bez hamowania ogólnego postępu robót.

Odbioru Robót dokonuje Kierownik Projektu.

Gotowość danej części Robót do odbioru zgłasza Wykonawca wpisem do Dziennika Budowy z jednoczesnym powiadomieniem Kierownika Projektu. Odbiór powinien być przeprowadzony niezwłocznie, nie później jednak niż w ciągu 3 dni od daty zgłoszenia wpisem do Dziennika Budowy i powiadomienia o tym fakcie Kierownika Projektu.

Jakość i ilość robót ulegających zakryciu ocenia Kierownik Projektu na podstawie dokumentów zawierających komplet wyników badań laboratoryjnych i w oparciu o przeprowadzone pomiary, w konfrontacji z Dokumentacją Projektową, ST i uprzednimi ustaleniami.

8.2. Odbiór częściowy robót.

Odbiór częściowy Robót polega na ocenie ilości i jakości wykonanych robót. Odbioru częściowego Robót dokonuje się wg zasad jak przy odbiorze ostatecznym Robót. Odbioru Robót dokonuje Kierownik Projektu.

8.3. Odbiór ostateczny Robót.

Odbiór ostateczny polega na finalnej ocenie rzeczywistego wykonania Robót w odniesieniu do ich ilości, jakości i wartości.

Całkowite zakończenie robót oraz gotowość do odbioru ostatecznego będzie stwierdzone przez Wykonawcę wpisem do Dziennika Budowy z bezzwłocznym powiadomieniem o tym fakcie Kierownika Projektu.

Odbiór ostateczny Robót nastąpi w terminie ustalonym w Dokumentach Kontraktowych, licząc od dnia potwierdzenia przez Kierownika Projektu zakończenia Robót i przyjęcia dokumentów, o których mowa w punkcie 8.3.1.

Odbioru ostatecznego Robót dokona komisja wyznaczona przez Zamawiającego w obecności Kierownika Projektu i Wykonawcy. Komisja odbierająca Roboty dokona ich oceny jakościowej na podstawie przedłożonych dokumentów, wyników badań i pomiarów, ocenie wizualnej oraz zgodności wykonania Robót z Dokumentacją Projektową i ST.

W toku odbioru ostatecznego Robót komisja zapozna się z realizacją przyjętych w trakcie odbiorów Robót zanikających i ulegających zakryciu, zwłaszcza w zakresie wykonania Robót uzupełniających i Robót poprawkowych.

W przypadkach niewykonania wyznaczonych Robót poprawkowych lub Robót uzupełniających w warstwie ściennej lub Robotach wykończeniowych, komisja przerwie swoje czynności i ustala nowy termin odbioru ostatecznego.

W przypadku stwierdzenia przez komisję, że jakość wykonanych Robót w poszczególnych asortymentach nieznacznie odbiega od wymaganej Dokumentacją Projektową i ST z uwzględnieniem tolerancji i nie ma większego wpływu na cechy eksploatacyjne obiektu i bezpieczeństwa ruchu, komisja dokona potrąceń, oceniając pomniejszoną wartość wykonywanych Robót w stosunku do wymagań przyjętych w Dokumentach Kontraktowych.

8.3.1. Dokumenty do odbioru ostatecznego

Podstawowym dokumentem do dokonania odbioru ostatecznego Robót jest protokół odbioru ostatecznego Robót sporządzony wg wzoru ustalonego przez Zamawiającego.

Do odbioru ostatecznego Wykonawca jest zobowiązany przygotować następujące dokumenty:

- a). Dokumentację Projektową podstawową z naniesionymi zmianami oraz dodatkową, jeśli została sporządzona w trakcie realizacji Kontraktu,
- b). Specyfikacje Techniczne (podstawowe z Kontraktu i ew. uzupełniające lub zamiennie),
- c). Recepty i ustalenia technologiczne,
- d). Dziennik Budowy i Rejestr Obmiarów (oryginały),
- e). Wyniki pomiarów kontrolnych oraz badań i oznaczeń laboratoryjnych zgodnie z ST i PZJ,
- f). Deklaracje zgodności lub certyfikaty zgodności wbudowanych materiałów zgodnie z ST i ew. PZJ,
- g). Opinię technologiczną sporządzoną na podstawie wszystkich załączonych wyników badań i pomiarów załączonych do dokumentów odbioru, wykonanych zgodnie z ST i PZJ.
- h). Inne dokumenty wymagane przez Kierownika Projektu,
- i). Rysunki (dokumentacje) na wykonanie robót towarzyszących (np. na przełożenie linii telefonicznej, energetycznej, gazowej, oświetlenia itp.) oraz protokoły odbioru i przekazania tych robót właścicielom urządzeń.
- j). Geodezyjną inwentaryzację powykonawczą Robót i sieci uzbrojenia terenu,
- k). Kopię mapy zasadniczej powstałej w wyniku geodezyjnej inwentaryzacji powykonawczej.

W przypadku, gdy wg komisji Roboty pod względem przygotowania dokumentacyjnego nie będą gotowe do odbioru ostatecznego, komisja w porozumieniu z Wykonawcą wyznaczy ponowny termin odbioru ostatecznego Robót.

Wszystkie zarządzone przez komisję Roboty poprawkowe lub uzupełniające będą zestawione wg wzoru ustalonego przez Zamawiającego.

Termin wykonania Robót poprawkowych i Robót uzupełniających wyznaczy komisja.

8.4. Odbiór pogwarancyjny

DM. 00.00.00. Wymagania ogólne.

Odbiór pogwarancyjny polega na ocenie wykonanych Robót związanych z usunięciem wad stwierdzonych przy odbiorze ostatecznym i zaistniałym w okresie gwarancyjnym.

Odbiór pogwarancyjny będzie dokonany na podstawie oceny wizualnej obiektu z uwzględnieniem zasad opisanych w punkcie 8.3. „Odbiór ostateczny Robót”.

9. PODSTAWA PŁATNOŚCI

9.1. Ustalenia ogólne

Podstawę płatności jest cena jednostkowa skalkulowana przez Wykonawcę za jednostkę obmiarową ustaloną dla danej pozycji Kosztorysu.

Dla pozycji kosztorysowych wycenionych ryczałtowo podstawą płatności jest wartość (kwota) podana przez Wykonawcę w danej pozycji Kosztorysu.

Cena jednostkowa lub kwota ryczałtowa pozycji Kosztorysowej będzie uwzględniać wszystkie czynności, wymagania i badania składające się na jej wykonanie, określone dla tej Roboty w Specyfikacji Technicznej i w Dokumentacji Projektowej.

Ceny jednostkowe lub kwoty ryczałtowe Robót będą obejmować:

- Robociznę bezpośrednią wraz z towarzyszącymi kosztami;
- Wartość zużytych materiałów wraz z kosztami zakupu, magazynowania, ewentualnych ubytków i transportu na Teren Budowy;
- Wartość pracy sprzętu wraz z towarzyszącymi kosztami;
- Koszty pośrednie obliczone zgodnie z obowiązującymi przepisami;
- Podatki obliczone zgodnie z obowiązującymi przepisami.

Do cen jednostkowych nie należy wliczać podatku VAT.

9.2. Warunki Kontraktu i Wymagania Ogólne Specyfikacji Technicznej DM 00.00.00.

Koszt dostosowania się do wymagań Warunków Kontraktu i Wymagań Ogólnych zawartych w Specyfikacji Technicznej DM 00.00.00. obejmuje wszystkie warunki określone w w/w dokumentach, a nie wyszczególnione w kosztorysie.

9.3. Objazdy, Przejazdy i Organizacja Ruchu

Koszt wybudowania objazdów (przejazdów) i organizacji ruchu obejmuje:

- (a) Opracowanie oraz uzgodnienie z Kierownikiem Projektu i odpowiednimi instytucjami Projektu Organizacji Ruchu na czas trwania budowy, wraz z dostarczeniem kopii Projektu Kierownikowi Projektu i wprowadzeniem dalszych zmian i uzgodnień wynikających z postępu Robót.
- (b) Ustawienie tymczasowego oznakowania i oświetlenia zgodnie z wymaganiami bezpieczeństwa ruchu.
- (c) Opłaty (dzierżawy) terenu.
- (d) Przygotowanie terenu.
- (e) Konstrukcja tymczasowej nawierzchni, ramp, chodników, krawężników, barier, oznakowania i drenażu.
- (f) Tymczasowa przebudowa urządzeń obcych.

Koszt utrzymania objazdów (przejazdów) i organizacji ruchu obejmuje:

- (a) Oczyszczenie, przestawienie, przykrycie i usunięcie tymczasowych oznakowań pionowych, poziomych, barier i świateł.
- (b) Utrzymanie płynności ruchu publicznego.

Koszt likwidacji objazdów (przejazdów) i organizacji ruchu obejmuje:

- (a) Usunięcie wbudowanych materiałów i oznakowania.
- (b) Doprowadzenie terenu do stanu pierwotnego.

10. PRZEPISY ZWIĄZANE

1. Standardowe Dokumenty Przetargowe, Zlecanie Robót – Mniejsze Kontrakty, Bank Światowy, styczeń 1995r.
 2. Ustawa z dnia 7 lipca 1994r. – Prawo Budowlane (Dz.U. Nr 89 z 25.08.1994r. poz. 414)
 3. Rozporządzenie MGPIB z 19.12.1994r. (Dz.U. Nr 10)
 4. Rozporządzenie MGPIB z 21.02.1995r. (Dz.U. Nr 25, poz. 133 z dnia 13 marca 1995r.)
 5. Ustawa z dnia 17 maja 1989 roku – Prawo geodezyjne i kartograficzne (Dz.U. nr 30 poz. 163 z późniejszymi zmianami).
-

D. 01.00.00. ROBOTY PRZYGOTOWAWCZE

D.01.01.01. ODTWORZENIE (WYZNACZENIE) TRASY I PUNKTÓW WYSOKOŚCIOWYCH

1. Wstęp

1.1. Przedmiot Specyfikacji Technicznej (ST)

Przedmiotem niniejszej Specyfikacji Technicznej są wymagania dotyczące wykonania i odbioru robót związanych z wykonaniem wyznaczenia osi trasy i punktów wysokościowych przy realizacji inwestycji: „**Remont nawierzchni drogi gminnej Stary Garwarz – Wólka Garwarska na odcinku długości 830 m**”.

1.2. Zakres stosowania (ST)

Specyfikacja Techniczna jest stosowana jako dokument przetargowy i kontraktowy przy zlecaniu i realizacji robót wymienionych w pkt. 1.1.

1.3. Zakres robót objętych (ST)

Ustalania zawarte w niniejszej specyfikacji obejmują wyznaczenie osi trasy i punktów wysokościowych.

1.4. Określenia podstawowe

Osnowa geodezyjna pozioma - usystematyzowany zbiór punktów, których wzajemne położenie na powierzchni odniesienia, zostało określone przy zastosowaniu techniki geodezyjnej.

Osnowa geodezyjna wysokościowa - usystematyzowany zbiór punktów, których wysokość w stosunku do przyjętej powierzchni odniesienia, została określona przy zastosowaniu techniki geodezyjnej

Osnowa realizacyjna - jest to osnova geodezyjna (pozioma i wysokościowa), przeznaczona do geodezyjnego wytyczenia elementów projektów w terenie oraz geodezyjnej obsługi budowy i montażu urządzeń i konstrukcji. Osnowa ta powinna służyć do pomiarów kontrolnych przemieszczeń i odkształceń, a także w miarę możliwości pomiarów powykonawczych.

Określenia podstawowe podane w niniejszej ST są zgodne z obowiązującymi odpowiednimi polskimi normami i z definicjami podanymi w ST DM.00.00.00. „Wymagania ogólne”, pkt. 1.4.

1.5. Ogólne wymagania dotyczące robót

Ogólne wymagania dotyczące robót podano w ST DM.00.00.00. „Wymagania ogólne” pkt.1.5.

2. Materiały

2.1. Warunki ogólne stosowania materiałów

Warunki ogólne stosowania materiałów, ich pozyskiwania i składowania podano w ST DM.00.00.00. „Wymagania ogólne” pkt.2

2.2. Rodzaje materiałów

Materiałami stosowanymi do wykonania wyznaczenia osi trasy i punktów wysokościowych są:

- słupki betonowe,
- pale i paliki drewniane,
- rury metalowe,
- bolce stalowe

będy inne materiały akceptowane przez Kierownik Projektu.

Do utrwalenia punktów głównych trasy należy stosować pale drewniane z gwoździem lub prętem stalowym, słupki betonowe albo rury metalowe o długości około 0,50 m. Pale drewniane umieszczone w sąsiedztwie punktów załamania trasy w czasie ich stabilizacji powinny mieć średnicę 0,15 do 0,20 m i długości 1,5 do 1,7 m. Do stabilizacji pozostałych punktów należy stosować paliki drewniane o długości około 0,30 m i średnicy 0,05 do 0,08 m. Świadki wbijane obok palików osiowych powinny mieć długość około 0,50 m i przekrój prostokątny.

3. Sprzęt

3.1. Ogólne wymagania dotyczące sprzętu

Ogólne wymagania dotyczące sprzętu podano w ST DM.00.00.00. „Wymagania ogólne” pkt.3.

3.2. Sprzęt stosowany do wyznaczenia trasy i punktów wysokościowych

Do wyznaczenia trasy i punktów wysokościowych należy stosować sprzęt:

- teodolity,
 - niwelatory,
 - tyczki,
 - łąty,
 - taśmy,
-

- lub inny sprzęt akceptowany przez Kierownika Projektu.

4. Transport

4.1. Nie dotyczy.

5. Wykonanie robót

5.1. Ogólne zasady wykonywania robót

Ogólne zasady wykonywania robót podano w ST D-M-00.00.00 „Wymagania ogólne”, pkt 5.

Prace pomiarowe przy zakładaniu osnowy geodezyjnej oraz odtworzenie (wyznaczenie) trasy i punktów wysokościowych powinny być wykonane w zgodności z obowiązującymi Instrukcjami Głównego Urzędu Geodezji i Kartografii (GUGiK).

5.2. Osnowa realizacyjna

Inżynier dostarczy Wykonawcy dane do wykonania w terenie osnowy realizacyjnej. Dane te będą zawierać:

- współrzędne XY punktów istniejącej osnowy geodezyjnej, na których oparto wykonanie mapy do celów projektowych,
- wykaz reperów, na których oparto wykonanie mapy do celów projektowych,

Na podstawie przekazanych danych, Wykonawca zobowiązany jest do wykonania osnowy realizacyjnej odpowiadającej następującym kryteriom:

- punkty osnowy powinny być zlokalizowane w bezpośrednim sąsiedztwie pasa drogowego poza Terenem Budowy, tak, aby nie były narażone na zniszczenie w trakcie jej realizacji,
- odległość między punktami nie powinny być większe niż 300 m,

Nowe punkty osnowy realizacyjnej należy zastabilizować wieloznakowo tzn. znakiem naziemnym i centrycznie pod nim osadzonym znakiem podziemnym.

Wszystkie punkty osnowy realizacyjnej należy zabezpieczyć przed zniszczeniem w sposób uzgodniony z Inżynierem.

5.3. Wyznaczenie trasy

Wyznaczeniu trasy podlegają drogi wymienione w pkt. 1.3 w granicach opracowania zgodnie z Dokumentacją Projektową.

Wykonawca na bazie osnowy realizacyjnej przeprowadzi wyznaczenie osi geometrycznych i odpowiadającym tym osiom punktów wysokościowych zgodnie z danymi zawartymi w Dokumentacji Projektowej.

Budowane jezdnie zostaną wyznaczone (odtworzone) poprzez:

- osie geometryczne określone na przekrojach normalnych obwodnicy oraz innych dróg,
- przekroje poprzeczne.

Współrzędne XY są zamieszczone w formie wykazu w Dokumentacji Projektowej a współrzędne wysokościowe „Z” są opisane na przekrojach podłużnych i poprzecznych. Wyznaczone punkty na osiach jezdni nie powinny być przesunięte więcej niż o 3 cm w stosunku do projektowanych dla obwodnicy oraz 5 cm dla innych dróg, a rzędne punktów na osi należy wyznaczyć z dokładnością do 1 cm w stosunku do rzędnych w projekcie. Wytyczenie osi trasy powinno być zaakceptowane przez Inżyniera.

5.4. Wyznaczenie przekrojów poprzecznych oraz określenie granicy robót ziemnych

Wyznaczenie przekrojów poprzecznych obejmuje wyznaczenie krawędzi nasypów i wykopów na powierzchni terenu, zgodnie z Dokumentacją Projektową. Profilowanie przekrojów poprzecznych musi umożliwiać wykonanie nasypów i wykopów o kształcie zgodnym z Dokumentacją Projektową.

5.5. Znaki wysokościowe na obiektach inżynierskich

Dla oceny prawidłowej pracy obiektu inżynierskiego należy przewidzieć znaki wysokościowe (repery) na obiektach.

Znaki wysokościowe powinny być umieszczone na głowicach tuneli (nie mniej niż 3 sztuki), na każdej z podpór obiektu mostowego (nie mniej niż 4 sztuki) oraz po obu stronach przęsła (nad podporami, w środku rozpiętości przęsła dłuższych niż 21 m, w osiach skrajnych dźwigarów lub punktach znajdujących się nad dolnymi krawędziami ustrojów płytowych). Znaki wysokościowe powinny być powiązane ze stałym znakiem wysokościowym, wykonanym z trwałego materiału i posadowionym na gruncie rodzimym poniżej poziomu przemarzania, poza korpusem drogi w niewielkiej odległości od obiektu. Stały znak wysokościowy (w przypadku obiektów o długości większej niż 100 m powinny to być 2 znaki, rozmieszczone w pobliżu końców obiektu) powinien być dowiązany do niwelacji państwowej.

5.6. Pozioma osnowa geodezyjna

Po zakończeniu prac budowlanych związanych z realizacją inwestycji należy odtworzyć w terenie zniszczone punkty osnowy, poprzez wykonanie nowej trwałej stabilizacji lub założenie nowej sieci punktów trwale stabilizowanych, dowiązanych do punktów wyższej klasy. Współrzędne punktów odtworzonej lub nowozałożonej sieci należy określić poprzez wykonanie nowego pomiaru i ponownie wyrównanie sieci.

Całość prac wykonać zgodnie ze standardami prac geodezyjnych i wymogami Instrukcji technicznej G-1 „Geodezyjna Osnowa Pozioma” wydanej przez Główny Urząd Geodezji i Kartografii, używając sprzętu geodezyjnego, metod pomiaru i wyrównania sieci określonych powyższą instrukcją.

Projekty osnów podlegają zatwierdzeniu, bądź zaopiniowaniu przez Geodetę Powiatowego nadzorującego prace Ośrodka Dokumentacji Geodezyjnej i Kartograficznej. Przed przystąpieniem do w/w prac należy je zgłosić do terytorialnego Ośrodka Dokumentacji Geodezyjnej i Kartograficznej celem określenia metody i technologii opracowania.

5.7. Punkty załamań granic pas drogowego

Podczas przekazania placu budowy wykonawca prac kontraktowych otrzymuje operat techniczny zawierający informację o przebiegu linii granicznych i sposobie stabilizacji punktów znakami granicznymi. Obowiązkiem wykonawcy prac budowlanych jest ochrona znaków granicznych, a w wypadku ich zniszczenia ponowne ich utrwalenie na gruncie znakami granicznymi zgodnymi z przyjętymi normami i okazanie granic właścicielom nieruchomości.

Zgodnie z ustawą „Prawo Geodezyjne i Kartograficzne” z czynności powyższych sporządza się protokół, po uprzednim zawiadomieniu właścicieli nieruchomości.

5.8. Mapa poinwentaryzacyjna obiektu budowlanego

Po realizowaniu inwestycji należy sporządzić mapę poinwentaryzacyjną obiektu budowlanego.

Mapa poinwentaryzacyjna powinna być sporządzona w systemie numerycznym, zgodnie z wymogami Instrukcji Technicznej K-1 „Mapa zasadnicza” wydanej przez Główny Urząd Geodezji i Kartografii i standardami wykonania prac geodezyjnych oraz przyjęta do zasobu geodezyjnego (rejestracja w terytorialnym Ośrodku Dokumentacji Geodezyjnej i Kartograficznej).

6. Kontrola jakości robót

6.1. Ogólne zasady kontroli jakości robót.

Ogólne zasady kontroli jakości robót podano w ST DM.00.00.00. „Wymagania ogólne” pkt.6.

Kontrolę jakości prac pomiarowych związanych z odtworzeniem (wyznaczeniem) trasy i punktów wysokościowych należy prowadzić wg ogólnych zasad określonych w instrukcjach i wytycznych GUGiK.

6.2. Sprawdzenie robót pomiarowych..

Sprawdzenie robót pomiarowych powinno być przeprowadzone wg następujących zasad:

- ◆ oś drogi należy sprawdzić na wszystkich załamaniach pionowych i krzywiznach w poziomie oraz co najmniej co 200 m na prostych,
- ◆ robocze punkty wysokościowe należy sprawdzić niwelatorem na całej długości budowanego odcinka,
- ◆ wyznaczenie nasypów i wykopów należy sprawdzać taśmą i szablonem w poziomicy, co najmniej w 5 miejscach na każdym kilometrze oraz miejscach budzących wątpliwości.

7. Obmiar robót

7.1. Ogólne zasady obmiaru robót.

Ogólne zasady obmiaru robót podano w ST DM.00.00.00. „Wymagania ogólne” pkt 7.

7.2. Jednostka obmiarowa

Jednostką obmiarową jest 1 km (kilometr) odtworzenia (wyznaczenia) trasy drogowej i punktów wysokościowych zgodnie z Dokumentacją Projektową.

8. Obmiar robót

Ogólne zasady odbioru robót podano w ST DM.00.00.00. „Wymagania ogólne” pkt. 8. Roboty uznaje się za wykonane zgodnie z Dokumentacją Projektową, ST i wymaganiami Kierownika Projektu, jeżeli wszystkie pomiary, z zachowanymi tolerancjami wg pkt. 6, dały wyniki pozytywne.

Odbiór robót związanych z odtworzeniem (wyznaczeniem) trasy w terenie następuje na podstawie szkiców i dzienników pomiarów geodezyjnych lub protokołu z kontroli geodezyjne, które Wykonawca przedkłada Kierownikowi Projektu.

9. Podstawa płatności

9.1. Ogólne ustalenia dotyczące podstawy płatności

Ogólne ustalenia dotyczące podstawy płatności podano w ST DM.00.00.00. „Wymagania ogólne” pkt. 9.

9.2. Cena jednostkowa obejmuje:

D.01.01.01. Roboty przygotowawcze - Odtworzenie trasy i punktów wysokościowych

- ◆ sprawdzenie wyznaczenia punktów głównych osi trasy i punktów wysokościowych,
- ◆ uzupełnienie osi trasy dodatkowymi punktami.

10. Podstawa płatności

10.1. Nie występują.

10.2. Inne dokumenty.

- | | |
|------------------------------|--|
| ◆ Instrukcja techniczna 0-1 | Ogólne zasady wykonywania prac geodezyjnych. |
| ◆ Instrukcja techniczna G-3 | Geodezyjna obsługa inwestycji, GUGiK Warszawa 1979. |
| ◆ Instrukcja techniczna G-1 | Geodezyjna osnowa pozioma, GUGiK 1978 |
| ◆ Instrukcja techniczna G-2 | Wysokościowa osnowa geodezyjna GUGiK 1983 |
| ◆ Instrukcja techniczna G-4 | Pomiary sytuacyjne i wysokościowe GUGiK 1979 |
| ◆ Wytyczne techniczne G-3.2. | Pomiary realizacyjne GUGiK 1983 |
| ◆ Wytyczne techniczne G-3.1. | Osnovy realizacyjne GUGiK 1983 |
| ◆ Ustawa z 17.05.1989r. | „Prawo geodezyjne i kartograficzne (Dz.U. Nr 30 poz.163 z późniejszymi zmianami” |

Normy

- | | |
|------------------|--|
| 1. PN-H-74219 | Rury stalowe bez szwu walcowane na gorąco ogólnego stosowania. |
| 2. PN-H-74220 | Rury stalowe bez szwu ciągnione i walcowane na zimno ogólnego przeznaczenia. |
| 3. PN-H-93401 | Stal walcowana. Kątowniki równoramienne. |
| 4. PN-H-93402 | Kątowniki nierównoramienne stalowe walcowane na gorąco. |
| 5. BN-87/5028-12 | Gwoździe budowlane. Gwoździe z trzpieniem gładkim, okrągłym i kwadratowym. |
| 6. BN-77/8931-12 | Oznaczenie wskaźnika zagęszczenia gruntu. |
-

D. 04.00.00. POBUDOWA

D.04.10.01a Podbudowa z mieszanki mineralno-cementowo-asfalt spieniony (MCASF)

1. WSTĘP

1.1. Przedmiot Specyfikacji Technicznej

Przedmiotem niniejszej szczegółowej specyfikacji technicznej wykonania i odbioru robót budowlanych są wymagania dotyczące wykonania i odbioru robót związanych z wykonaniem wzmocnieniem istniejącej konstrukcji na głębokość 15 cm poprzez stabilizację mieszanką mineralno-cementowo-asfalt spieniony zwanej dalej mieszanką MCA przy realizacji inwestycji pn.: „Remont nawierzchni drogi gminnej Stary Garwarz – Wólka Garwarska na odcinku długości 830 m”.

1.2. Zakres stosowania (ST)

Specyfikacja Techniczna jest stosowana jako dokument przetargowy i kontraktowy przy zlecaniu i realizacji robót wymienionych w pkt. 1.1.

1.3. Zakres robót objętych (ST)

Ustalenia zawarte w niniejszej specyfikacji dotyczą zasad prowadzenia robót związanych z wykonaniem warstwy podbudowy grubości 15 cm z mieszanki MCAS, metodą recyklingu.

Podbudowę z mieszanki MCAS można wykonywać dla dróg o kategorii ruchu od KR1 do KR6 wg „Katalogu typowych konstrukcji nawierzchni podatnych i półsztywnych”, IBDiM-1997 [16], wg poniższego zestawienia:

Klasyfikacja dróg wg kategorii ruchu	
kategoria ruchu	liczba osi obliczeniowych 100 kN/pas/dobę
KR1	≤12
KR2	od 13 do 70
KR3	od 71 do 335
KR4	od 336 do 1000
KR5	od 1001 do 2000
KR6	> 2000

Wykonanie podbudowy z mieszanki MCAS jest zalecane w przypadkach:

- przebudowy nawierzchni bitumicznej ze spękaniami odbitymi od podbudowy sztywnej,
- przebudowy nawierzchni bitumicznej ze spękaniami zmęczeniowymi,
- dostosowania nawierzchni do wymaganej nośności poprzez przetworzenie i zwiększenie grubości starej podbudowy.

1.4. Określenia podstawowe

1.4.1. Podbudowa z mieszanki MCAS - warstwa nośna nawierzchni drogowej wykonana z mieszanki MCAS metodą przetworzenia na miejscu, wg technologii na zimno.

1.4.2. Destrukt - materiał mineralno-bitumiczny lub mineralno-cementowy, rozkruszony do postaci okruchów związanych lepiszczem bitumicznym lub spoiwem cementowym, powstały w wyniku frezowania warstwy lub warstw nawierzchni drogowej w temperaturze otoczenia, lub w wyniku kruszenia w kruszarce brył pochodzących z rozbiórki starej nawierzchni.

1.4.3. Recykling głęboki na miejscu - proces technologiczny polegający na użyciu destruktu po ewentualnym doziarnieniu go kruszywem, dodaniu cementu i asfaltu spienionego, wymieszaniu go przy zachowaniu optymalnej wilgotności i z tak uzyskanej mieszanki wykonanie warstwy podbudowy w jednym ciągu technologicznym samobieźną maszyną frezującą, mieszającą i układającą.

1.4.4. Mieszanka MCAS – mieszanka o ciągłym uziarnieniu , składająca się z destruktu lub destruktu i kruszywa mineralnego, wymieszana sposobem na zimno z cementem i asfaltem spienionym w określonych proporcjach, w warunkach optymalnej wilgotności.

1.4.5. Asfalt spieniony – asfalt drogowy w postaci zawiesiny rozproszonego spienionego asfaltu w wodzie.

1.4.6. Pozostałe określenia podstawowe są zgodne z odpowiednimi polskimi normami, z definicjami podanymi w STWIORB D-M-00.00.00 „Wymagania ogólne” pkt 1.4 .

1.5. Ogólne wymagania dotyczące robót

Ogólne wymagania dotyczące robót podano w STWIORB D-M-00.00.00 „Wymagania ogólne” pkt 1.5.

1 .MATERIAŁY

2.1. Wymagania dotyczące materiałów

Wymagania dotyczące materiałów, ich pozyskiwania i składowania, podano w STWIORB D-M-00.00.00 „Wymagania ogólne” pkt 2.

2.2. Destrukt

Materiał o pochodzeniu zgodnym z pkt 1.4.2, powinien być rozkruszony do 31,5 mm lub do 63,0 mm, jeżeli frezowana warstwa zawierała tłuczeń.

W destrukcie, o rozdrobnieniu równym lub mniejszym od 31,5 mm średnica okruchów nadziarna nie powinna być większa od 63,0 mm. W destrukcie o rozdrobnieniu do 63,0 mm średnica okruchów nadziarna nie powinna być większa od 80,0 mm. W obu przypadkach zawartość nadziarna nie powinna przekraczać 10 % m/m.

2.3. Kruszywo łamane

Można stosować kruszywa łamane spełniające wymagania zawarte w PN-B-11112:1996 [5] i WT/MK- CZDP84 [19], z wyjątkiem tłuczni od 31,5 do 63,0 mm i niesortu od 0 do 63,0 mm.

Na drogach o kategorii ruchu KR3 do KR6 do doziarnienia destruktu należy stosować kruszywo łamane kl. I lub II granulowane lub zwykłe i/lub żwir kruszony kl. I lub II.

Na drogach o kategorii ruchu KR1 do KR2 do doziarnienia destruktu można stosować kruszywo łamane kl. III granulowane lub zwykłe i/lub żwir kruszony kl. III.

2.4. Kruszywo naturalne

Można stosować kruszywa naturalne spełniające wymagania zawarte w PN-B-11111:1996 [4], z wyjątkiem żwiru od 31,5 do 63,0mm i mieszanki od 0 do 63,0 mm.

Na drogach o kategorii ruchu KR1 do KR2 do doziarnienia destruktu można stosować kruszywo naturalne kl. I lub II. Na drogach o kategorii ruchu KR3 do KR6 nie dopuszcza się stosowania kruszywa naturalnego.

2.5. Cement

Należy stosować cement portlandzki CEM II klasy 32,5 lub 42,5 wg PN-B-19701:1997 [7]. Wymagania dla cementu zestawiono w tablicy 1.

Tablica 1. Właściwości mechaniczne i fizyczne cementu wg PN-B-19701:1997 [7]

Lp.	Właściwości	Klasa 32,5	Klasa 42,5
1	Wytrzymałość na ściskanie (MPa), po 2 dniach, nie mniej niż:	-	10
2	Wytrzymałość na ściskanie (MPa), po 7 dniach, nie mniej niż:	16	-
3	Wytrzymałość na ściskanie (MPa), po 28 dniach, nie mniej niż:	32,5	42,5
4	Czas wiązania: - początek wiązania, najwcześniej po upływie, min - koniec wiązania, najpóźniej po upływie, h	60 12	60 12
5	Stąłość objętości , mm , nie więcej niż:	10	10

Badania cementu należy wykonać zgodnie z PN-B-04300:1988 [1].

2.7. Asfalt spieniony

2.8. Woda

Należy stosować wodę spełniającą wymagania zawarte w PN-B-32250:1988 [9]. Bez badań laboratoryjnych można stosować wodociągową wodę pitną.

3. SPRZĘT

3.1. Wymagania dotyczące sprzętu

Wymagania dotyczące sprzętu podano w STWIORB D-M-00.00.00 „Wymagania ogólne” pkt 3.

3.2. Sprzęt do wykonania podbudowy z mieszanki MCAS

Wykonawca przystępujący do wykonania podbudowy z mieszanki MCAS powinien wykazać się możliwością korzystania z następującego sprzętu:

- samobieżnej maszyny frezującej, mieszającej i układającej, posiadającej systemy automatycznego sterowania i dozowania emulsji,
- rozsypywarki grysów,
- rozsypywacza cementu,
- rozkładarek sterowanych elektronicznie. oraz
- walców ogumionych o masie nie mniejszej niż 14 t,
- walców stalowych wibracyjnych ciężkich,

4. TRANSPORT

4.1. Ogólne wymagania dotyczące transportu

Ogólne wymagania dotyczące transportu podano w STWIORB D-M-00.00.00 „Wymagania ogólne” pkt 4.

5. WYKONANIE ROBÓT

5.1 Zasady wykonania robót

Zasady wykonywania robót podano w STWIORB D-M-00.00.00 „Wymagania ogólne” pkt 5.

5.2. Warunki przystąpienia do robót

Recykling z zastosowaniem asfaltu spienionego można wykonywać w okresie, w którym temperatura otoczenia w ciągu doby nie spada poniżej +5°C. Nie dopuszcza się wykonywania robót podczas opadów atmosferycznych.

5.3. Podłoże

Podłoże gruntowe powinno charakteryzować się grupą nośności G1.

Grupę nośności podłoża określa się wg „Katalogu typowych konstrukcji podatnych i półsztywnych” IBDiM-1997 [16].

Sposób doprowadzenia podłoża do wymaganej grupy nośności powinien być określony w dokumentacji projektowej i/lub SST.

Orientacyjna zawartość cementu w mieszance wynosi od 1,5 do 4,0 %, w przypadku stosowania destruktu asfaltowego i do 7% w przypadku stosowania destruktu smołowego.

Zawartość wody w mieszance powinna odpowiadać wilgotności optymalnej, określonej według próby Proctora (metoda zwykła lub zmodyfikowana), zgodnie z PN-B-04481:1988 [2].

Skład mieszanki MCAS powinien być ustalony na podstawie badań próbek wykonanych w formach typu Marshalla. Próbkę należy zagęszczać i pielęgnować próbki powinny spełniać wymagania podane w tablicy 3, lp. od 1 do

5.5. Badania istniejącej nawierzchni przed recyklingiem

Badania powinny być wykonane na próbkach wywierconych z istniejącej nawierzchni łącznie z materiałem pobranym z podłoża w ilości zależnej od jednorodności nawierzchni. Dla każdej pobranej próbki należy określić:

- rodzaj i grupę nośności podłoża,
- grubość i rodzaj warstw konstrukcyjnych starej nawierzchni,
- materiał tworzący poszczególne warstwy,
- zawartość starego lepiszcza bitumicznego w warstwach bitumicznych.

Liczba pobranych próbek z danego miejsca powinna być wystarczająca do sporządzenia z nich próbki analitycznej w związku z ustaleniem recepty i określeniem cech fizyczno-wytrzymałościowych zaprojektowanej mieszanki MCAS.

Zaleca się pobieranie próbek ze starej nawierzchni w postaci destruktu w wyniku wykonania próbnego frezowania.

5.6. Wykonanie i zagęszczenie podbudowy z MCAS metodą na miejscu

Na starej nawierzchni należy rozłożyć równomiernie kruszywo doziarniające (o ile wynika to z ustaleń w receptce) i cement. Cement można podawać również w postaci zawiesiny z wodą bezpośrednio na bęben maszyny frezująco-mieszającej, jeżeli konstrukcja maszyny na to pozwala. Asfalt spieniony dozowana jest za pomocą automatycznego systemu sterowania samobieżnej maszyny frezująco-mieszającej.

Po wymieszaniu destruktu, kruszywa doziarniającego, cementu, asfaltu spienionego i wody, należy przystąpić do zagęszczania podbudowy. Wilgotność mieszanki MCAS podczas zagęszczania powinna odpowiadać wilgotności optymalnej, określonej według próby Proctora, zgodnie PN-B-04481:1988 [2]. Wskaźnik zagęszczenia podbudowy, określony wg BN-77/8931-12 [15], powinien odpowiadać wartości podanej w tabelicy 3, lp. 5.

Rodzaj i kolejność użytego sprzętu zagęszczającego oraz ilość przejazdów sprzętu zagęszczającego powinna być ustalona na odcinku próbnym.

5.8. Pielęgnacja podbudowy

Podbudowa nie wymaga pielęgnacji gdy temperatura przy słonecznej pogodzie nie przekracza 28° C. Jeżeli ten warunek nie jest spełniony, to po dwóch dniach od wykonania podbudowy, należy skrapiać ją wodą przez 7 dni. Na wykonanej podbudowie jest dozwolony tylko ruch pojazdów roboczych z prędkością ograniczoną do 30 km/h, z zakazem wykonywania gwałtownych manewrów.

Na wykonanej podbudowie po upływie 7 dni może być układana następna warstwa wg technologii na gorąco. Przed ułożeniem warstwy, podbudowę należy skropić asfaltem upłynnionym AUN 250/400 lub asfaltem drogowym D200 bądź emulsją asfaltową szybkozspadową K1-50.

Podbudowa z mieszanki MCAS powinna być przykryta następną warstwą nawierzchni przed okresem zimowym.

6. KONTROLA JAKOŚCI ROBÓT

6.1 Zasady kontroli jakości robót

Zasady kontroli jakości robót podano w STWIORB D-M-00.00.00 „Wymagania ogólne pkt 6.

6.2. Badania przed przystąpieniem do robót

Przed przystąpieniem do robót Wykonawca powinien wykonać badania materiałów przeznaczonych do wykonania robót i przedstawić wyniki tych badań Inżynierowi w celu akceptacji. Badania te powinny obejmować wszystkie właściwości określone w punktach od 2.2 do 2.8 oraz w punktach od 5.3 do 5.5 niniejszej OST.

Tablica 5. Częstotliwość oraz zakres badań i pomiarów wykonanej podbudowy z mieszanki MCE

Lp.	Badana cecha	Minimalna częstotliwość badań i pomiarów
1	Szerokość	10 razy na 1 km
2	Równość podłużna	planografem albo co 10 m łąką
3	Równość poprzeczna	nie rzadziej niż co 5 m
4	Spadki poprzeczne	10 razy na km
5	Rzędne wysokościowe	co 100 m
6	Ukształtowanie osi w planie *)	co 100 m
7	Grubość	w 3-ech punktach, lecz nie rzadziej niż raz na 2000 m ²

*) Dodatkowe pomiary spadków poprzecznych i ukształtowania osi w planie należy wykonać w punktach głównych łuków poziomych.

6.3. Szerokość podbudowy

Szerokość podbudowy powinna być zgodna z dokumentacją projektową z tolerancją +5 cm.

6.4. Równość podbudowy

Nierówności podłużne podbudowy należy mierzyć 4-metrową łąką lub planografem, zgodnie z BN-68/8931-04 [14].

Nierówności poprzeczne podbudowy należy mierzyć 4-metrową łąką. Nierówności podbudowy nie mogą przekraczać 12 mm.

6.5. Spadki poprzeczne podbudowy

Spadki poprzeczne podbudowy na prostych i łukach powinny być zgodne z dokumentacją projektową, z tolerancją \pm 0,5 %.

6.6. Rzędne wysokościowe podbudowy

Rzędne wysokościowe podbudowy powinny być zgodne z dokumentacją projektową z tolerancją +1cm, -2 cm.

6.7. Ukształtowanie osi w planie

Oś podbudowy w planie powinna być usytuowana zgodnie z dokumentacją projektową z tolerancją 5 cm.

6.8. Grubość podbudowy

Grubość podbudowy powinna być zgodna z grubością projektowaną, z tolerancją $\pm 10\%$.

7. OBMIAR ROBÓT

7.1. Zasady obmiaru robót

Zasady obmiaru robót podano w STWIORB D-M-00.00.00 „Wymagania ogólne” pkt 7.

7.2. Jednostka obmiarowa

Jednostką obmiarową jest m^3 (metr kwadratowy) podbudowy z mieszanki MCASF.

8. ODBIÓR ROBÓT

Ogólne zasady odbioru Robót podano w ST D-M.00.00.00. "Wymagania ogólne" pkt 8. Roboty uznaje się za wykonane zgodnie z Dokumentacją Projektową, ST i poleceniami Inżyniera, jeżeli wszystkie badania i pomiary z zachowaniem tolerancji wg pkt. 6 dały wyniki pozytywne.

9. Podstawa płatności

Ogólne ustalenia dotyczące podstawy płatności podano w ST D-M.00.00.00 „Wymagania ogólne" pkt 9.

9.1. Cena jednostki obmiarowej

Cena wykonania $1m^2$ warstwy podbudowy z mieszanki (MCASF) obejmuje:

- prace pomiarowe i roboty przygotowawcze,
- oznakowanie robót,
- projektowanie mieszanki i opracowanie recepty
- zakup i dostarczenie materiałów (mieszanki doziarniającej, cementu, emulsji i wody),
- wyprodukowanie mieszanki MCASF i jej transport na miejsce wbudowania,
- wykonanie odcinka próbnego,
- rozłożenie i zagęszczanie mieszanki,
- pielęgnacja podbudowy
- badanie materiałów, opracowanie recepty laboratoryjnej, przeprowadzenie pomiarów i badań laboratoryjnych wymaganych w ST.

10. Przepisy związane

10.1. Normy

1. PN-EN196-1 Metody badania cementu. Oznaczanie wytrzymałości
 2. PN-EN 196-3 Metody badania cementu. Oznaczanie czasów wiązania i stałości objętości
 3. PN-EN197-1 Cement. Skład, wymagania i kryteria zgodności dotyczące cementu powszechnego użytku
 4. PN-EN 45014 Ogólne kryteria dotyczące deklaracji zgodności wydawanej przez dostawców
 5. PN-B-04481 Grunty budowlane. Badania próbek gruntu
 6. PN-B-06714/00 Kruszywa mineralne. Badania. Postanowienia ogólne
 7. PN-B-06714/01 Kruszywa mineralne. Badania. Podział, nazwy i określenie badań
 8. PN-B-06714/12 Kruszywa mineralne. Badania. Oznaczanie zawartości zanieczyszczeń obcych
 9. PN-B-06714/15 Kruszywa mineralne. Badania. Oznaczanie składu ziarnowego
 10. PN-B-06714/16 Kruszywa mineralne. Badania. Oznaczenie kształtu ziarn
 11. PN-B-06714/17 Kruszywa mineralne. Badania. Oznaczanie wilgotności
 12. PN-B-06714/18 Kruszywa mineralne. Badania. Oznaczanie nasiąkliwości
 13. PN-B-06714/19 Kruszywa mineralne. Badania. Oznaczanie mrozoodporności metodą bezpośrednią
 14. PN-B-06714/26 Kruszywa mineralne. Badania. Oznaczanie zawartości zanieczyszczeń organicznych
 15. PN-B-06714/42 Kruszywa mineralne. Badania. Oznaczanie ścieralności w bębnie Los Angeles
 16. PN-B-06721 Kruszywa mineralne. Pobieranie próbek
 17. PN-B-11112 Kruszywa mineralne. Kruszywa łamane do nawierzchni drogowych
 18. PN-B-32250 Materiały budowlane. Woda do betonów i zapraw
 19. PN-C-04501 Analiza sitowa. Wytyczne wykonywania
 20. PN-S-96025 Drogi samochodowe i lotniskowe. Nawierzchnie asfaltowe. Wymagania
 21. BN-64/8931-02 Drogi samochodowe. Oznaczanie modułu odkształcenia nawierzchni podatnych i podłoża płytą
 22. BN-68/8931-04 Drogi samochodowe. Pomiar równości nawierzchni planografem i łątą
-

D.04.10.01.a Podbudowa z mieszanki mineralno-cementowo-asfalt spieniony (MCASF)

- 23. BN-70/8931-09 Drogi samochodowe i lotniskowe. Oznaczanie stabilności i odkształcenia mas mineralno-asfaltowych
- 24. BN-64/8931-01 Drogi samochodowe. Oznaczanie wskaźnika piaskowego

05.03.08. NAWIERZCHNIE POWIERZCHNIOWO UTRWALANE NAWIERZCHNI BITUMICZNEJ Z ZASTOSOWANIEM EMULSJI ASFALTOWEJ I GRYSAMI ORAZ KRUSZYWEM NATURALYM

1. WSTĘP

1.1. Przedmiot SST

Przedmiotem niniejszej ogólnej specyfikacji technicznej SST są wymagania dotyczące wykonania i odbioru robót związanych z wykonaniem remontu nawierzchni przez wykonanie powierzchniowego utrwalenia emulsją asfaltową i grysami przy realizacji inwestycji pn.: „Remont nawierzchni drogi gminnej Stary Garwarz – Wólka Garwarska na odcinku długości 830 m”.

1.2. Zakres stosowania SST

Niniejsza SST jest stosowana jako Dokument Przetargowy i Kontraktowy przy zleceniu robót wymienionych w pkt. 1.1. ulicach.

1.3. Zakres robót objętych OST

Ustalenia zawarte w niniejszej specyfikacji dotyczą zasad prowadzenia robót związanych z wykonaniem i odbiorem nawierzchni powierzchniowo utrwalonej, obejmującego rozścielenie kruszywa i skropienie lepiszczem asfaltowym oraz uwałowanie w uszkodzonym miejscu.

Wykonawca powinien utrzymywać system Zakładowej kontroli produkcji (ZKP) zgodny z załącznikiem A normy PN-EN 12271 [18].

1.4. Określenia podstawowe

1.4.1. Powierzchniowe utrwalenie – zabieg utrzymaniowy, polegający na kolejnym rozłożeniu: warstwy lepisczka, warstwy kruszywa z ewentualnym ich powtórzeniem oraz uwałowaniem.

1.4.2. Remont cząstkowy – naprawa pojedynczych uszkodzeń nawierzchni (wybojów, ubytków, rakowin, kolein itp.) o powierzchni do około 5 m².

1.4.3. Kategoria ruchu – obciążenie drogi ruchem samochodowym, wyrażone w osiach obliczeniowych (100 kN) wg „Katalogu typowych konstrukcji nawierzchni podatnych i półsztywnych”, GDDP-IBDiM [27].

1.4.4. Pozostałe określenia podstawowe są zgodne z obowiązującymi, odpowiednimi polskimi normami i z definicjami podanymi w OST D-M-00.00.00 „Wymagania ogólne” [1] pkt 1.4.

2. MATERIAŁY

2.1. Materiały do wykonania robót

2.1.1. Zgodność materiałów z dokumentacją projektową

Materiały do wykonania robót powinny być zgodne z ustaleniami dokumentacji projektowej lub ST.

2.1.2. Materiały do wykonania powierzchniowego utrwalenia

Do wykonania odnowy nawierzchni powierzchniowo utrwalonej należy użyć nowego kruszywa i lepisczka asfaltowego. Materiał istniejący, znajdujący się w miejscu uszkodzonym, należy usunąć.

2.1.3. Kruszywo

Do powierzchniowego utrwalenia należy stosować kruszywo o odpowiedniej frakcji, np.: 2/5 mm, 5/8 mm. Dopuszcza się stosowanie wąskich frakcji kruszywa o innych wymiarach pod warunkiem, że zostaną zaakceptowane przez Inżyniera.

Wymagane właściwości kruszywa do powierzchniowych utrwaleń określono w tablicy 1.

Składowanie kruszywa powinno się odbywać w warunkach zabezpieczających je przed zanieczyszczeniem i zmieszaniem z kruszywem o innym wymiarze lub pochodzeniu. Podłoże składowiska musi być równe, utwardzone i odwodnione.

Tablica 1. Wymagane właściwości kruszywa do powierzchniowych utrwaleń [25]

Skróty użyte w tablicy: kat. - kategoria właściwości; wsk.- wskaźnik; Dekl. - deklarowana; zał. – załącznik

Właściwości kruszywa	Metoda badania	Wymagania według WT-1 [25]		
		Punkt WT-1	Kategoria ruchu	
			KR1 ÷ KR2	KR3 ÷ KR6
Uziarnienie; kat. nie niższa niż	PN-EN 933-1 [3]	4.1.3	kat. $G_{C90/20}$	kat. $G_{C90/10}$
			Uziarnienie mieszanki przyjmuje się wg p. 2.2.3	
Tolerancja uziarnienia; odchylenia nie większe niż wg kat.	-	4.1.4	kat. $G_{20/15,5}$; Tolerancja ¹⁾	kat. $G_{25/15}$; Tolerancja ²⁾
Zawartość pyłu; kat. nie wyższa niż	PN-EN 933-1 [3]	4.1.6	kat. f_1 ; tj. przesiew przez sito 0,063 mm \leq 1% (m/m)	kat. $f_{0,5}$; tj. przesiew przez sito 0,063 mm \leq 0,5% (m/m)
Kształt kruszywa; kat. nie wyższa niż	PN-EN 933-3 [4] lub PN-EN 933-4 [5]	4.1.8	kat. FI_{25} (wsk. płaskości \leq 25); kat. SI_{25} (wsk. kształtu \leq 25)	kat. FI_{20} (wsk. płaskości \leq 20); kat. SI_{20} (wsk. kształtu \leq 20)
Procentowa zawartość ziaren o powierzchni przekruszonej i łamanej; kat. nie niższa niż	PN-EN 933-5 [6]	4.1.9	kat. $C_{90/1}$: zawartość ziaren całkowicie przekruszonych, lub łamanych 30-100% (m/m), zawartość ziaren całkowicie przekruszonych, przekruszonych lub łamanych 90-100% (m/m), a ziaren całkowicie zaokrąglonych od 0 do 1% (m/m)	kat. $C_{100/0}$: zawartość ziaren całkowicie przekruszonych lub łamanych 90÷100% (m/m), zawartość ziaren całkowicie przekruszonych, przekruszonych lub łamanych 100% (m/m), a ziaren całkowicie zaokrąglonych 0% (m/m)
Odporność kruszywa na rozdrabnianie; kat. nie niższa niż	PN-EN 1097-2, rozdz. 5 [7]	4.2.2	kat. LA_{25} , tj. wsk. Los Angeles \leq 25	kat. LA_{20} , tj. wsk. Los Angeles \leq 20
Odporność na polewanie kruszywa; kat. nie niższa niż	PN-EN 1097-8 [10]	4.2.3	kat. $PSV_{44} \geq 44$	kat. $PSV_{50} \geq 50$
Gęstość ziaren	PN-EN 1097-6, rozdz.7,8,9 [9]	4.3.1	deklarowana przez producenta	
Gęstość nasypowa	PN-EN 1097-3 [8]	4.3.3	deklarowana przez producenta	
Nasiąkliwość ³⁾ ; kat. nie wyższa niż	PN-EN 1097-6 [9]	4.4.1	kat. $W_{cm0,5}$; nasiąkliwość \leq 0,5% (m/m). Jeśli wartość jest większa, należy badać mrozoodporność wg punktu poniżej	
Mrozoodporność; kat. nie wyższa niż	PN-EN 1367-1, zał.B [11]	4.4.2	kat. F_{NaCl7} , tj. ubytek masy w 1% roztworze wodnym NaCl powinien być \leq 7% (m/m)	
„Zgorzel słoneczna” bazaltu; wymagana kat.	PN-EN 1367-3 [12]	4.4.5	kat. SB_{LA} , tj. ubytek masy po gotowaniu \leq 1% i wzrost wsk. Los Angeles po gotowaniu \leq 8%	
Skład chemiczny	PN-EN 932-3 [2]	4.5.2	deklarowany przez producenta wg uproszczonego opisu petrograficznego	
Grube zanieczyszczenia lekkie; kat. nie wyższa niż	PN-EN 1744-1, p.14.2 [17]	4.5.3	kat. $m_{LPC0,1}$; tj. zawartość zanieczyszczeń o wymiarze większym od 2 mm powinna wynosić \leq 0,1% (m/m)	
Rozpad krzemianowy żużla wielkopieczowego chłodzonego powietrzem	PN-EN 1744-1, p. 19.1 [17]	4.6.1	wymagana odporność	

Rozpad żelazowy żuźla wielkopieczowego chłodzonego powietrzem	PN-EN 1744-1, p. 19.2 [17]	4.6.2	wymagana odporność
Stołość objętości kruszywa z żuźla stalowniczego; kat. nie wyższa niż	PN-EN 1744-1, p. 19.3 [17]	4.6.3	kat. V _{3,5} , tj. dla żuźla z klasycznego pieca tlenowego i żuźla z elektrycznego pieca łukowego, pęcznienie ≤ 3,5% (V/V)

¹⁾ Tolerancja przesiewu na sitach pośrednich ± 15% (m/m) dla granic przesiewu od 20 do 70% (m/m) dla sita pośredniego D/1,4 [mm], przy D/d < 4.

²⁾ Tolerancja przesiewu na sitach pośrednich ± 15% (m/m) dla granic przesiewu od 25 do 80% (m/m) dla sita pośredniego D/1,4 [mm], przy D/d < 4.

³⁾ Nasiąkliwości żuźla wielkopieczowego nie określa się tą metodą.

2.1.4. Lepiszcza

Niniejsza SST uwzględni jako lepiszcze do powierzchniowego utrwalenia kationowe emulsje asfaltowe niemodyfikowane. Indeks rozpadu emulsji powinien być taki, aby ulegała ona szybkiemu rozpadowi na podłożu i w kontakcie z kruszywem.

Kationowe emulsje asfaltowe powinny spełniać wymagania określone w tablicy 2, W tablicy 2 występują następujące rodzaje kationowych emulsji przeznaczone do powierzchniowych utrwaleń (PU):

1. C 69 B3 PU, tj. emulsja asfaltowa o zawartości lepiszcza 69%, wyprodukowana z asfaltu drogowego, o klasie indeksu rozpadu 3,
2. C 69 B4 PU, tj. emulsja jak w poz. 1, o klasie indeksu rozpadu 4,
3. C 65 B3 PU, tj. emulsja jak w poz. 1, o zawartości lepiszcza 60% i klasie indeksu rozpadu 3,
4. C 65 B4 PU, tj. emulsja jak w poz. 3, o klasie indeksu rozpadu 4,
5. C 69 BP3 PU, tj. emulsja asfaltowa o zawartości lepiszcza 69%, wyprodukowana z asfaltu modyfikowanego polimerami, o klasie indeksu rozpadu 3,
6. C 69 BP4 PU, tj. emulsja jak w poz. 5, o klasie indeksu rozpadu 4,
7. C 65 BP3 PU, tj. emulsja jak w poz. 5, o zawartości lepiszcza 65% i klasie indeksu rozpadu 3,
8. C 65 BP4 PU, tj. emulsja jak w poz. 7, o klasie indeksu rozpadu 4.

Do powierzchniowego utrwalenia dopuszcza się również stosowanie asfaltu fluksowanego lub polimeroasfaltu pod warunkiem zaakceptowania przez Inżyniera.

Emulsję asfaltową można składować w opakowaniach transportowych lub w stacjonarnych zbiornikach pionowych z nalewaniem od dna. Nie należy nalewać emulsji do opakowań i zbiorników zanieczyszczonych materiałami mineralnymi.

Tablica 2. Wymagania dotyczące kationowych emulsji asfaltowych, stosowanych do powierzchniowych utrwaleń [26]

Wymagania techniczne	Metoda badań według normy	Jednostka	C69 B3 PU lub C69 B4 PU		C65 B3 PU lub C65 B4 PU	
			Klasa	Zakres wartości	Klasa	Zakres wartości
Indeks rozpadu	PN-EN 13075-1 [22]	-	3 lub 4	50 do 100 lub 70 do 130	3 lub 4	50 do 100 lub 70 do 130
Zawartość lepiszcza	PN-EN 1428 [15]	%(m/m)	8	67 do 71	6	63 do 67
Czas wypływu dla Ø 2 mm w 40°C	PN-EN 12846 [19]	s	0	NPD	1	TBR
Czas wypływu dla Ø 4 mm w 40°C	PN-EN 12846 [19]	s	1	TBR	0	NPD
Pozostałość na sicie 0,5 mm	PN-EN 1429 [16]	%(m/m)	3	≤ 0,2	3	≤ 0,2
Trwałość po 7 dniach magazynowania	PN-EN 1429 [16]	%(m/m)	4	≤ 0,5	4	≤ 0,5
Sedymentacja	PN-EN 12847 [20]	%(m/m)	1	TBR	1	TBR
Adhezja	PN-EN 13614 [24]	% pokrycia powierzchni	1	TBR	1	TBR
	WT-3 [26] załącznik 2		3	≥ 90	3	≥ 90
Wymagania dotyczące lepiszczy odzyskanych z kationowych emulsji asfaltowych przez odparowanie, zgodnie z PN-EN 13074 [21]						
Penetracja w 25°C	PN-EN 1426 [13]	0,1 mm	4	≤ 150	4	≤ 150

3. SPRZĘT

3.1 Ogólne wymagania dotyczące sprzętu

Ogólne wymagania dotyczące sprzętu podano w SST D-M-00.00.00. „Wymagania ogólne” punkt 3.

3.2 Rodzaje sprzętu do wykonywania powierzchniowego utrwalenia

Wykonawca przystępujący do wykonania powierzchniowego utrwalenia, powinien wykazać się możliwością korzystania z następującego sprzętu:

- szczotek mechanicznych do czyszczenia nawierzchni,
- skraparki lepiszcza i rozsypywarki kruszywa w zestawie typu kombajn,
- walców drogowych.

3.3. Wymagania dla sprzętu

3.3.1 Szczotki mechaniczne

Ogólne wymagania dla szczotek jak w OST D-05.03.08. punkt 3.1.1

3.3.2 Skraparka lepiszcza

Wykonawca robót jest zobowiązany do użycia tylko takiej skraparki, wchodzącej w skład kombajnu, która zapewni rozłożenie na jezdni przewidzianej ilości lepiszcza równomiernie, zarówno w kierunku podłużnym jak i poprzecznym. Skraparkę można uznać za przydatną do wykonania powierzchniowego utrwalenia, jeżeli odchylenie rozkładanego lepiszcza od ilości założonych mieszczą się w przedziale $\pm 10\%$ w kierunku podłużnym i poprzecznym.

3.3.3 Rozsypywarka kruszywa

Rozsypywarkę kruszywa, wchodzącą w skład kombajnu, można uznać za przydatną do wykonywania powierzchniowego utrwalenia, jeżeli pomierzone odchylenia ilości dozowanego kruszywa nie różnią się od przewidywanej ilości więcej niż 1 litr/m^2 .

3.3.4 Walce drogowe

Do przywałowania kruszywa wykonawca użyje walców ogumionych wyposażonych w opony o gładkim bieżniku, ze stałym ciśnieniem do 0,6 MPa i obciążeniem 15 kN na koło oraz walców statycznych w stalowych pancierzach, pod warunkiem, że nie będą powodowały miażdżenia ziaren kruszywa.

Sprzęt powinien odpowiadać wymaganiom określonym w dokumentacji projektowej, ST, instrukcjach producentów lub propozycji Wykonawcy i powinien być zaakceptowany przez Inżyniera.

4. TRANSPORT

4.1. Transport materiałów

Kruszywa można przewozić dowolnymi środkami transportu, w warunkach zabezpieczających je przed zanieczyszczeniem, zmieszaniem z innymi materiałami i nadmiernym zawilgoceniem.

Emulsję asfaltową można transportować w zamkniętych cysternach, autocysternach, beczkach i innych opakowaniach, pod warunkiem, że nie będą korodowały pod wpływem emulsji i nie będą powodowały jej rozpadu. Nie należy używać do transportu opakowań z metali lekkich (może zachodzić wydzielanie wodoru i groźba wybuchu przy emulsjach o $\text{pH} \leq 4$).

5. WYKONANIE ROBÓT

5.1. Zasady wykonywania robót

Sposób wykonania robót powinien być zgodny z dokumentacją projektową i ST. W przypadku braku wystarczających danych można korzystać z ustaleń podanych w niniejszej specyfikacji oraz z informacji podanych w załączniku.

Podstawowe czynności przy wykonywaniu robót obejmują:

1. roboty przygotowawcze,
2. roboty rozbiórkowe,
3. naprawę powierzchniowego utrwalenia,
4. roboty wykończeniowe.

5.2. Roboty przygotowawcze

Przed przystąpieniem do robót należy, na podstawie dokumentacji projektowej, ST lub wskazań Inżyniera:

- ustalić lokalizację robót,
- przeprowadzić czyszczenie nawierzchni z kurzu, błota i innych zanieczyszczeń z usunięciem ich poza koronę drogi.

5.3. Projektowanie powierzchniowego utrwalenia

Dobór ilości kruszywa i lepiszcza powinien być dokonany wg zasad podanych w OST 05.03.08 punkt 5.3.

5.4. Przyczepność aktywna lepiszcza do kruszywa

Do wykonania powierzchniowego utrwalenia można przystąpić tylko wówczas, gdy przyczepność aktywna kruszywa do wybranego lepiszcza (emulsji) określona wg PN-84/B-06714/22 będzie większa od 85 %.

5.5. Warunki przystąpienia do robót

Powierzchniowe utrwalenie można wykonać w okresie do 10 września i pod warunkiem, że temperatura otoczenia nie jest niższa od +10°C. Nie dopuszcza się wykonywania powierzchniowego utrwalenia w czasie opadów atmosferycznych.

5.5. Odcinek próbny

W celu sprawdzenia prawidłowości dozowania kruszywa i lepiszcza należy wykonać odcinek próbny o długości min. 100 m.

5.6. Oznakowanie robót

Roboty powinny być oznakowane zgodnie z zatwierdzonym projektem oznakowania, z tym że w okresie min. 18 godzin od chwili wykonania powierzchniowego utrwalenia. Wykonawca ograniczy prędkość do 30 – 40 km/h.

5.7. Rozkładanie lepiszcza

Lepiszczce powinno być rozkładane równomierną warstwą w ilości przewidzianej w projekcie wg punktu 5.3 niniejszej SST. Temperatura emulsji powinna wynosić 50 – 60°C.

5.8. Rozkładanie kruszywa

Kruszywo powinno być rozkładane równomierną warstwą w ilości przewidzianej w projekcie i ustalonej wg punkt 5.3 niniejszej SST.

5.9. Roboty wykończeniowe

Roboty wykończeniowe powinny być zgodne z dokumentacją projektową i ST. Do robót wykończeniowych należą prace związane z dostosowaniem wykonanych robót do istniejących warunków terenowych, takie jak:

- usunięcie urządzeń regulacji ruchu,
- roboty porządkujące otoczenie terenu robót.

6. KONTROLA JAKOŚCI ROBÓT

6.1. Badania przed przystąpieniem do robót

Przed przystąpieniem do robót Wykonawca powinien:

- uzyskać wymagane dokumenty, dopuszczające wyroby budowlane do obrotu i powszechnego stosowania (np. certyfikat zgodności, deklarację zgodności, aprobatę techniczną),
- ew. wykonać własne badania właściwości materiałów przeznaczonych do wykonania robót, określone przez Inżyniera.
Wszystkie dokumenty oraz wyniki badań Wykonawca przedstawia Inżynierowi do akceptacji.

6.2. Badania wykonanych robót

Po zakończeniu robót należy ocenić wizualnie:

- wygląd zewnętrzny wykonanego powierzchniowego utrwalenia w zakresie wyglądu,
- poprawność profilu podłużnego i poprzecznego, nawiązującego do otaczającej nawierzchni i umożliwiającego spływ powierzchniowy wód.

7. OBMIAR ROBÓT

7.1. Jednostka obmiarowa

Jednostką obmiarową jest m² (metr kwadratowy) wykonanego powierzchniowego utrwalenia.

8. ODBIÓR ROBÓT

Roboty uznaje się za wykonane zgodnie z dokumentacją projektową, ST i wymaganiami Inżyniera, jeżeli wszystkie pomiary i badania z zachowaniem tolerancji według pkt 6 dały wyniki pozytywne.

9. PODSTAWA PŁATNOŚCI

9.1. Cena jednostki obmiarowej

Cena wykonania 1 m² powierzchniowego utrwalenia obejmuje:

- prace pomiarowe i roboty przygotowawcze,
 - oznakowanie robót,
 - przygotowanie podłoża,
 - dostarczenie materiałów i sprzętu,
 - wykonanie powierzchniowego utrwalenia według wymagań dokumentacji projektowej, ST i niniejszej specyfikacji technicznej,
 - przeprowadzenie pomiarów i badań wymaganych w specyfikacji technicznej,
-

- odwiezienie sprzętu.

Wszystkie roboty powinny być wykonane wg wymagań dokumentacji projektowej, ST i niniejszej specyfikacji technicznej.

Cena wykonania 1 m² remontu cząstkowego nie obejmuje ew. występujących robót towarzyszących, które powinny być ujęte w innych pozycjach kosztorysowych, a których zakres jest określony przez odpowiednie ST.

9.2. Sposób rozliczenia robót tymczasowych i prac towarzyszących

Cena wykonania robót określonych niniejszą ST obejmuje:

- roboty tymczasowe, które są potrzebne do wykonania robót podstawowych, ale nie są przekazywane Zamawiającemu i są usuwane po wykonaniu robót podstawowych,
- prace towarzyszące, które są niezbędne do wykonania robót podstawowych, niezaliczane do robót tymczasowych, jak geodezyjne wytyczenie robót itd.

10. PRZEPISY ZWIĄZANE

10.1. Normy

- | | | |
|-----|---------------|--|
| 2. | PN-EN 932-3 | Badania podstawowych właściwości kruszyw – Procedura i terminologia uproszczonego opisu petrograficznego |
| 3. | PN-EN 933-1 | Badania geometrycznych właściwości kruszyw – Oznaczenie składu ziarnowego – Metoda przesiewania |
| 4. | PN-EN 933-3 | Badania geometrycznych właściwości kruszyw – Oznaczenie kształtu ziaren za pomocą wskaźnika płaskości |
| 5. | PN-EN 933-4 | Badania geometrycznych właściwości kruszyw – Część 4: Oznaczenie kształtu ziaren – Wskaźnik kształtu |
| 6. | PN-EN 933-5 | Badania geometrycznych właściwości kruszyw – Oznaczenie procentowej zawartości ziaren o powierzchniach powstałych w wyniku przekruszenia lub łamania kruszyw grubych |
| 7. | PN-EN 1097-2 | Badania mechanicznych i fizycznych właściwości kruszyw – Metody oznaczania odporności na rozdrabnianie |
| 8. | PN-EN 1097-3 | Badania mechanicznych i fizycznych właściwości kruszyw – Oznaczenie gęstości nasypowej i jamistości |
| 9. | PN-EN 1097-6 | Badania mechanicznych i fizycznych właściwości kruszyw – Część 6: Oznaczenie gęstości ziaren i nasiąkliwości |
| 10. | PN-EN 1097-8 | Badania mechanicznych i fizycznych właściwości kruszyw – Część 8: Oznaczenie polerowalności kamienia |
| 11. | PN-EN 1367-1 | Badania właściwości cieplnych i odporności kruszyw na działanie czynników atmosferycznych – Część 1: Oznaczenie mrozoodporności |
| 12. | PN-EN 1367-3 | Badania właściwości cieplnych i odporności kruszyw na działanie czynników atmosferycznych – Część 3: Badanie bazaltowej zgorzeli słonecznej metodą gotowania |
| 13. | PN-EN 1426 | Asfalty i produkty asfaltowe – Oznaczenie penetracji igłą |
| 14. | PN-EN 1427 | Asfalty i produkty asfaltowe – Oznaczenie temperatury mięknięcia – Metoda Pierścieni i Kula |
| 15. | PN-EN 1428 | Asfalty i lepiszcza asfaltowe – Oznaczenie zawartości wody w emulsjach asfaltowych – Metoda destylacji azeotropowej |
| 16. | PN-EN 1429 | Asfalty i lepiszcza asfaltowe – Oznaczenie pozostałości na sicie emulsji asfaltowych oraz trwałości podczas magazynowania metodą pozostałości na sicie |
| 17. | PN-EN 1744-1 | Badania chemicznych właściwości kruszyw – Analiza chemiczna |
| 18. | PN-EN 12271 | Powierzchniowe utrwalenie – Wymagania |
| 19. | PN-EN 12846 | Asfalty i lepiszcza asfaltowe – Oznaczenie czasu wypływu emulsji asfaltowych lepkościomierzem wypływowym |
| 20. | PN-EN 12847 | Asfalty i lepiszcza asfaltowe – Oznaczenie sedymentacji emulsji asfaltowych |
| 21. | PN-EN 13074 | Asfalty i lepiszcza asfaltowe – Oznaczenie lepiszczy z emulsji asfaltowych przez odparowanie |
| 22. | PN-EN 13075-1 | Asfalty i lepiszcza asfaltowe – Badanie rozpadu – Część 1: Oznaczenie indeksu rozpadu kationowych emulsji asfaltowych, metoda z wypełniaczem mineralnym |
| 23. | PN-EN 13398 | Asfalty i lepiszcza asfaltowe – Oznaczenie nawrotu sprężystego asfaltów modyfikowanych |
| 24. | PN-EN 13614 | Asfalty i lepiszcza asfaltowe – Oznaczenie przyczepności emulsji bitumicznych przez zanurzenie w wodzie – Metoda z kruszywem |

10.2. Wymagania techniczne (rekomendowane przez Ministra Infrastruktury)

25.WT-1 Kruszywa 2010. Kruszywa do mieszanek mineralno-asfaltowych i powierzchniowych utrwaleń na drogach publicznych, Warszawa 2010

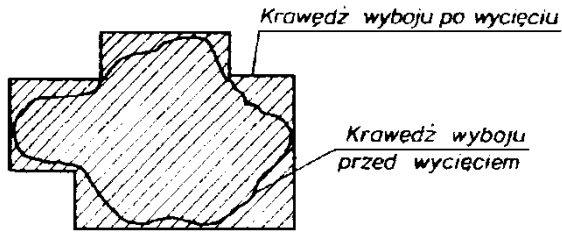
10.3. Inne dokumenty

27.Katalog typowych konstrukcji nawierzchni podatnych i półsztywnych. Generalna Dyrekcja Dróg Publicznych – Instytut Badawczy Dróg i Mostów, Warszawa 1997

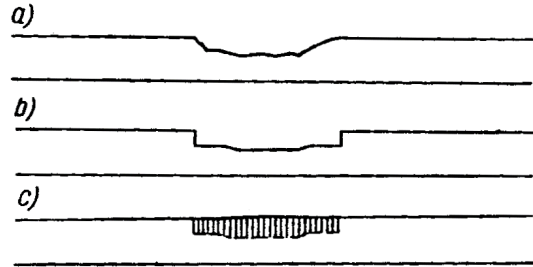
11. ZAŁĄCZNIK

RYSUNKI

Rys. 1. Widok wyboju w jezdni z przeznaczonymi do obciążenia krawędziami w kształcie figur geometrycznych

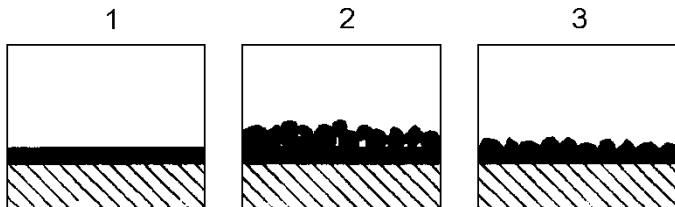


Rys. 2. Schemat naprawy wyboju w jezdni a) miejsce uszkodzone, b) krawędzie wyboju i wyrównane dno, c) wypełnienie wyboju powierzchniowym utwaleniem



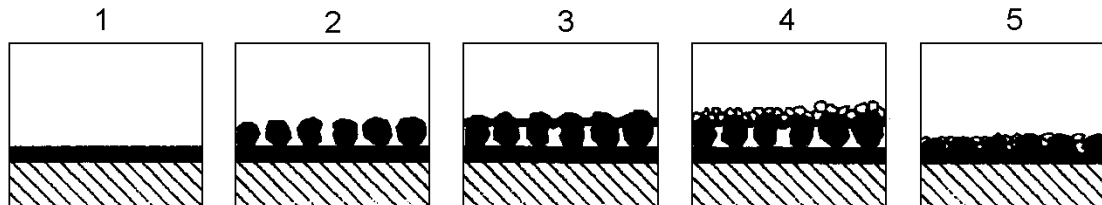
Rys. 3. Rodzaje powierzchniowego utrwalenia

3.1. Pojedyncze powierzchniowe utrwalenie



1. warstwa lepiszcza
2. warstwa lepiszcza z rozsypanym na nim kruszywem
3. kruszywo przywałowane w lepiszcze

3.2. Podwójne powierzchniowe utrwalenie



1. warstwa lepiszcza
2. pierwsza warstwa kruszywa rozsypana na lepiszczu
3. druga warstwa lepiszcza
4. druga warstwa drobniejszego kruszywa
5. podwójne powierzchniowe utrwalenie po uwałowaniu

D. 05.00.00. NAWIERZCHNIE

05.03.11. FREZOWANIA NAWIERZCHNI BITUMICZNEJ

1. WSTĘP.

1.1. Przedmiot Specyfikacji Technicznej (ST)

Przedmiotem Specyfikacji są wymagania dotyczące wykonanie i odbioru robót związanych z wykonaniem frezowania istniejącej nawierzchni bitumicznej przy realizacji inwestycji: „Remont nawierzchni drogi gminnej Stary Garwarz – Wólka Garwarska na odcinku długości 830 m”.

1.2. Zakres stosowania ST

Specyfikacja Techniczna jest stosowana jako dokument przetargowy i kontraktowy przy zlecaniu i realizacji robót wymienionych w punkcie 1.1.

1.3. Zakres robót objętych ST

Ustalenia zawarte w niniejszej specyfikacji mają zastosowanie przy wykonaniu frezowania istniejącej nawierzchni bitumicznej w zakresie zgodnym z Dokumentacją Projektową. Frezowaniu podlega warstwa nawierzchni bitumicznej grubości do 5 cm w celu usunięcia warstw bitumicznych.

1.4. Określenia podstawowe

Frezowanie nawierzchni asfaltowej na zimno – kontrolowany proces skrawania warstwy nawierzchni asfaltowej bez jej ogrzania na określoną głębokość.

Pozostałe określenia podstawowe podane w niniejszej Specyfikacji są zgodne z normami podstawowymi, normami związanymi, wytycznymi i określeniami podanymi w ST DM 00.00.00. „Wymagania ogólne”.

1.5. Ogólne wymagania dotyczące robót

Wykonawca jest odpowiedzialny za jakość wykonywanych robót i ich zgodność z Dokumentacją Projektową, ST i poleceniami Kierownika Projektu.

Ogólne wymagania dotyczące robót podano w ST DM.00.00.00. „Wymagania ogólne”.

2. MATERIAŁY

Materiały nie występują

3. SOPRZĘT

3.1. Ogólne wymagania dotyczące sprzętu

Ogólne wymagania dotyczące sprzętu podano w ST DM.00.00.00. „Wymagania Ogólne” pkt. 3.

3.2. Sprzęt do wykonania frezowania

Należy stosować frezarki drogowe umożliwiające frezowanie nawierzchni asfaltowej na zimno na określoną głębokość i z dokładnością określoną w punkcie 5 niniejszej ST.

Frezarka powinna być sterowana elektronicznie i zapewniać zachowanie wymaganej równości oraz pochyłeń podłużnych i poprzecznych nawierzchni po frezowaniu. Kierownik Projektu może dopuścić frezarki sterowane mechanicznie o ile zachowana zostanie dokładność skrawania podana w pkt. 5.

Szerokość robocza nie mniejsza niż 25 cm, max. Głębokość frezowania (w jednym przejściu) średnio od 3 do 4 cm, frezarka wyposażona w automatyczny system niwelacji poprzecznej i podłużnej umożliwiający frezowanie nawierzchni zgodnie z założoną niweletą i pochyleniem poprzecznym. Mechaniczna szczotka do sprzątania pozostałego po frezowaniu urobku musi być wyposażona w pojemnik na zmieciony urobek. Natychmiast po wypełnieniu pojemnik należy opróżnić na skrzynię ładunkową samochodu odbierającego urobek z frezarki. Nie dopuszcza się do sprzątania urobku z nawierzchni na pobocze ziemne lub do rowów.

Frezarki powinny być wyposażone w przenośnik sfrezowanego materiału, podający go z jezdni do samochodu.

Wykonawca może używać tylko frezarki zaakceptowanej przez Kierownika Projektu.

4. TRANSPORT

4.1. Ogólne wymagania dotyczące transportu

Ogólne wymagania dotyczące transportu podano w ST DM.00.00.00. „Wymagania Ogólne” pkt. 4.

4.2. Transport urobku po sfrezowaniu

Do przewozu sfrezowanego materiału należy stosować samochody samowładowcze. Transport powinien być tak zorganizowany, aby zapewnić pracę frezarki bez postojów.

5. WYKONANIE ROBÓT

5.1. Ogólne zasady wykonania robót

Ogólne zasady wykonania robót podano w ST DM.00.00.00. „Wymagania ogólne” pkt.5

5.2. Wymagania organizacyjne

Przed przystąpieniem do wykonania robót Wykonawca zobowiązany jest do sporządzenia we własnym zakresie i na własny koszt projektu roboczego zawierającego:

- plan rzędnych powierzchni istniejącej warstwy górnej w przekrojach prostokątnych do osi drogi i odległych od siebie o nie więcej niż 10 m,
- naniesienie na plan rzędnych, w oparciu o dane Dokumentacji Projektowej, grubości warstwy nawierzchni, które podlegać będą frezowaniu.

5.3. Wykonanie frezowania

Nawierzchnia powinna być sfrezowana do głębokości, szerokości i pochyłeń zgodnych z Dokumentacją Projektową. Przewiduje się wykonanie frezowania o głębokości i wg lokalizacji wymienionych w pkt. 1.3. niniejszej ST.

Po wykonaniu frezowania wymienionego w pkt. 1.3. należy oczyścić nawierzchnię przy użyciu sprzętu wg pkt. 3.

6. KONTROLA JAKOŚCI ROBÓT

6.1. Ogólne zasady kontroli jakości robót

Ogólne zasady kontroli jakości robót podano w ST DM.00.00.00. „Wymagania ogólne” pkt. 6.

6.2. Kontrola jakości frezowania

Kontrola jakości robót podczas frezowania nawierzchni na zimno powinna obejmować pomiary określone w tablicy 1.

Tablica 1. Zakres i częstotliwość badań kontrolnych przy frezowaniu nawierzchni na zimno

Lp.	Właściwości	Częstotliwość badań kontrolnych
1	Równość podłużna	Łatą 4-metrową co 20 metrów
2	Równość poprzeczna	Łatą 4-metrową co 20 metrów
3	Spadki poprzeczne	Co 50 metrów
4	Szerokość frezowania	
5	Głębokość frezowania	Na bieżąco

Dopuszczalne nierówności powierzchni po frezowaniu mierzone łątą 4-metrową zgodnie z BN-68/8931-04 powinny wynosić nie więcej niż 8 mm.

Spadek poprzeczny powierzchni po frezowaniu powinien być zgodny z określonym w Dokumentacji Projektowej, z tolerancją $\pm 0,5\%$.

Szerokość frezowania powinna odpowiadać określonej w Dokumentacji Projektowej z dokładnością ± 5 cm.

Głębokość frezowania powinna być zgodna z planem rzędnych wg pkt. 5.1. niniejszej ST z dokładnością ± 5 mm.

7. OBMIAR ROBÓT

7.1. Ogólne zasady obmiaru robót

Ogólne zasady obmiaru robót podano w ST DM.00.00.00. „Wymagania ogólne” pkt.7

7.2. Jednostka obmiarowa

Jednostką obmiarową jest:

- 1 m² (metr kwadratowy) sfrezowanej nawierzchni min. grub. 4 cm.
-

8. ODBIÓR ROBÓT

Odbiór oczyszczonej i skropionej nawierzchni podlega zasadom odbioru robót zanikających według zasad określonych w ST DM.00.00.00. „Wymagani ogólne”.

Roboty uznaje się za wykonane zgodnie z Dokumentacją Projektową, ST i wymaganiami Kierownika Projektu, jeżeli wszystkie pomiary i badania, z zachowaniem tolerancji wg pkt. 6 dały wyniki pozytywne.

9. PODSTAWA PŁATNOŚCI

9.1. Ogólne ustalenia dotyczące podstawy płatności

Ogólne ustalenia podstawy płatności podano w ST DM.00.00.00. „Wymagania ogólne” pkt.9.

9.2. Cena jednostki obmiarowej

Płaci się z 1 m² frezowanej nawierzchni.

Cena jednostkowa obejmuje:

- przygotowanie robót i ich oznakowanie,
- frezowanie nawierzchni,
- odwiezienie sfrezowanego materiału,
- oczyszczenie powierzchni po sfrezowaniu,
- przeprowadzenie pomiarów powierzchni po frezowaniu.

10. PRZEPISY ZWIĄZANE

10.1. Normy

1. BN-68/8931-04 Drogi samochodowe. Pomiary równości nawierzchni planografem i łata.